



美术 MEISHU



义务教育教科书

MEISHU 美术

义务教育教科书

八年级 下册

美术
八年级
下册



河北美术出版社

河北美术出版社



绿色印刷产品

主 编：徐福厚 赵 华
副主编：齐龙腾
编 者：齐龙腾 朱兴华 杭 斌
赵 华 裴慧宏

策 划：张基春
责任编辑：苏建民
责任校对：刘燕君 曹玖涛
封面设计：翰墨文化 / 郗志强

图书在版编目 (CIP) 数据

美术. 八年级. 下册 / 徐福厚, 赵华主编. — 修订本. — 石家庄: 河北美术出版社, 2013.12 (2018.12重印)
ISBN 978-7-5310-4810-7

I. ①美… II. ①徐… ②赵… III. ①美术课—初中—教材 IV. ①G634.955.1

中国版本图书馆CIP数据核字 (2013) 第139641号

义务教育教科书 美术 八年级 下册
河北省教育科学研究所 编

出 版：河北美术出版社 (河北省石家庄市和平西路新文里8号)
发 行：河北省新华书店
邮 编：050071
电 话：0311-85915057 85915046 (传真)
制 版：石家庄市翰墨文化艺术设计有限公司
印 刷：河北新华联合印刷有限公司
开 本：787毫米 × 1092毫米 1/16
印 张：3
印 数：1,243,801-1,434,400
版 次：2013年12月第1版
印 次：2018年12月第6次印刷
书 号：ISBN 978-7-5310-4810-7
定 价：6.05元

冀价管〔2018〕57号 冀价审〔2018〕005083 全国价格举报电话：12358

如有印装质量问题，请与河北新华联合印刷有限公司联系调换。
公司地址：石家庄市装备制造基地南车路7号 电话：0311-85538083 邮编：051430
邮购电话：400-707-5816, 0311-66720366
版权所有·请勿擅用本书制作各类出版物·违者必究

义 务 教 育 教 科 书

美 术

MEISHU

八 年 级 下 册

河北省教育科学研究所 编



河北美术出版社



奇琴伊察位于墨西哥南端尤卡坦半岛，是玛雅文化最重要的历史遗存，1988年被联合国列入《世界遗产名录》。奇琴伊察是玛雅语“伊察族的水井旁”的意思。城市建筑群以穿过城区的道路为界，可以分成两个区域，西南部是建于6世纪前后玛雅古典时期的“旧奇琴伊察”，以蜗形天文塔为主，具有显著的玛雅文明特点。东北部是10世纪以后的后古典时期的“新奇琴伊察”，以羽蛇神金字塔为主，具有玛雅和托尔特克文化融合的特点。

羽蛇神金字塔是奇琴伊察遗址中最著名的建筑和标志，约建于公元10世纪，羽蛇神的名字叫“库库尔坎”，是带给苍生雨水的神祇，也是风调雨顺的象征。玛雅、托尔特克、阿兹特克等印第安人，都十分崇拜它。羽蛇神金字塔的底座呈四方形，每边长60米，塔身四边皆呈阶梯形并分为9层。每边的中央有91级的石阶通道通往塔顶平台，北向的石阶下面，即梯道起端两旁各塑造有一座大蛇头，造型凶猛逼真。塔顶平台上建有6米高的神殿，北向的殿门开得较大并加筑有两座石柱，整座金字塔连同神殿高为30米。坡度较缓，显得非常庄重。

遗址建筑还有“武士神庙”，也被称作“千柱”建筑群，原来石柱上有木质屋顶，因年久损毁，现只剩下石柱。其他还有蹴球球场、骷髅头祭台、天然井等。



羽蛇神金字塔



武士神庙



蜗形天文塔



蹴球球场



骷髅头祭台

目录

1 中国古代绘画巡礼	4
2 汉字的艺术魅力	8
3 绘画的构图	11
4 轻快明丽的水彩画	14
5 戏曲美术	18
6 石头创意	20
7 食品造型	22
8 皮影艺术	24
9 工业设计	28
10 服饰色彩艺术	32
11 纸材创意	36
12 庭院设计练习	40
13 中国古代雕塑巡礼	44
西方美术流派——巡回展览画派	48

封面作品：秋林（中国画） 林风眠

● 造型·表现 ● 欣赏·评述
● 设计·应用 ● 综合·探索

中国古代绘画巡礼

中国画历史悠久，形式多样，自成体系。最早可上溯到远古岩画和新石器时期彩陶的装饰。我国现已发现的最早的独立的绘画是战国时期的帛画。汉代绘画以墓室壁画和画像石、画像砖为主，形象生动。三国两晋南北朝时期佛教绘画兴盛，山水画和花鸟画开始兴起，人物画追求精神状态的刻画及气质的表现。

隋唐、五代是中国画全面繁荣时期，名家辈出。绘画题材以工笔人物画为主，世俗性增强，色彩华贵绚丽，线条流利圆润，构图饱满协调。青绿山水得到社会的赏识，水墨山水也日益发展。花鸟画题材丰富，风格大都工整富丽。

宋代是中国画鼎盛时期，题材丰富，技法多样，尤以山水画成就最高。总体而言，北宋山水偏重于全景式的客观描绘自然，具有雄浑、崇高的气势；南宋山水多取小景，具体入微，主观意味甚浓。

元代以“文人画”的兴起和发展引人关注。山水、花鸟成为主要题材，文人借以寄情抒怀。率趣天真、直抒胸臆的水墨写意画风盛极画坛。

明、清时代，文人画继续发展，画派纷呈。

现代中国画出现了雅俗共赏的新格局，强调吸收民间美术和外国文化艺术的精髓，从题材选择、表现形式到艺术效果均发生了较大的变化，现代中国画坛不仅佳作迭出，还出现了许多彪炳史册的杰出画家。

学习目标

1. 了解中国画发展的大趋势及其三大门类。
2. 初步学习欣赏中国画的基本方法。
3. 培养对祖国传统绘画的情感。

应当知道的美术名词术语：

帛画、山水画、人物画、文人画、装裱



李贤墓壁画《客使图》（局部） 唐代

李贤墓中壁画面积近400平方米，包括狩猎出行、宫廷生活、对外关系等内容。画中各国使节衣着、表情各异，描绘生动。



人物龙凤帛画 战国

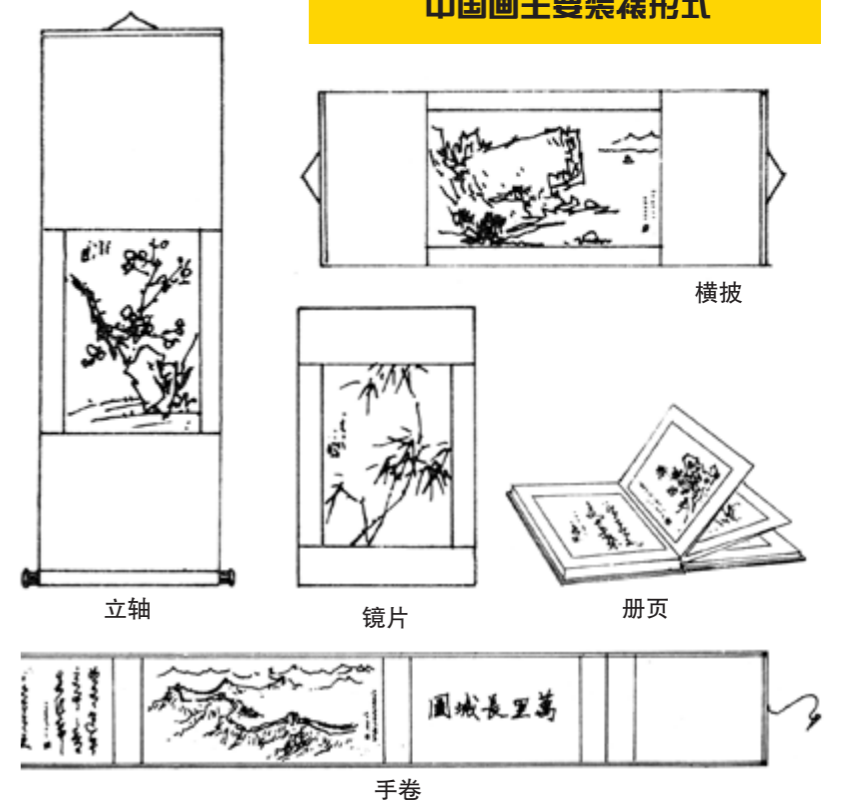
此画画在丝织品上，称“帛画”，是我国目前发现的最早的真正独立的绘画。画中人物宽袖长裙，双手合掌，体态婀娜，上方绘有凤和腾龙。全画用线描造型，笔触圆转流畅，形象刻画生动。

《荆轲刺秦王》画像石 东汉

此图为山东嘉祥县武梁祠中画像石的局部。整块画像石的画面分五层，此为画在第四层的故事。整个画像用凸面线刻法，画像清晰、凝重。



中国画主要装裱形式



立轴 作品为宋代赵佶的《芙蓉锦鸡图》



经折式册页 作品为《郑燮手批判词》 清代

人物画



捣练图(局部) 唐代 张萱

此图是盛唐时一幅重要的风俗画。画中人物高低有致，细节描写精微生动，生活气息浓郁，代表盛唐仕女画的典型风格。



韩熙载夜宴图(局部) 五代 顾闳中

此图以长卷形式展现了五代南唐大臣韩熙载夜宴活动中听乐、观舞、休息、清吹、送别五个互相联系而又相对独立的场面，是中国古代工笔人物画的经典之作。

山水画



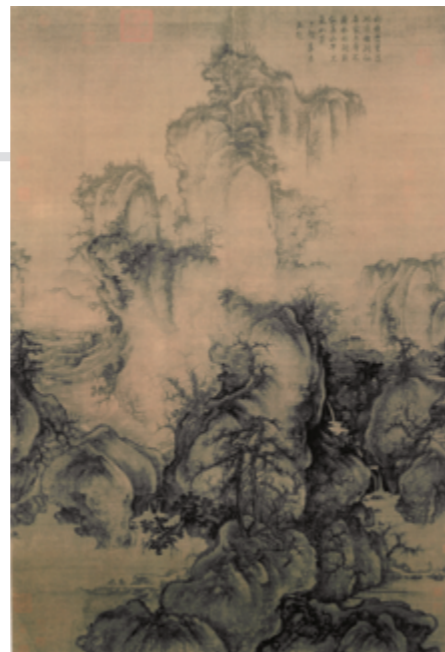
千里江山图(局部) 北宋 王希孟

全画高51.5厘米，长1191.5厘米。画中景物丰富，布置严整有序，青山碧水、寺观村舍、桥亭舟楫等刻画精微自然，毫无繁冗琐碎之感。



秋风纨扇图 明代 唐寅

画家以简练的笔墨描绘了一位手执纨扇，在秋风瑟瑟的庭院中徘徊的仕女形象。全画纯用水墨写成，笔法洒脱灵活，浓淡枯湿，恰到好处，墨韵生动。



早春图 北宋 郭熙

作品笔墨细腻、简括，细致、生动地描绘出冬去春来景色的微妙变化。



水村图(局部) 元代 赵孟頫

此画描绘江南水乡平峦小村，疏柳丛草。图中山峦用披麻皴，浓墨点苔。树木、芦苇有简有繁。用笔潇洒，笔墨秀润，意境清旷。



庐山高图 明代 沈周

作品描绘庐山瀑布景色，山峦重叠，草木繁茂。此画是沈周为他的老师贺寿所作，故以“庐山高”为题，其选材、立意均见匠心。

花鸟画



出水芙蓉图 南宋 佚名

作者描绘了荷花雍容的外貌和出淤泥而不染的特质，笔法精工，设色艳丽，不见墨笔勾痕，是南宋画中精品。

墨葡萄图 明代 徐渭

茂盛的叶子以大块水墨点成，表现手法独出心裁，水墨酣畅。风格疏放，不求形似，但无处不神似，代表了徐渭大写意花卉的风格，也是明代写意花卉高水平的杰作。



鹤鹑游鱼图 清代 朱耷

朱耷号“八大山人”，清初“遗民画派”的主要画家。其水墨大写意花鸟画笔法简洁，挥洒自如，造型狂怪，意境轻灵。此作品是其绘画风格特点的代表作品之一。

学习活动

1. 欣赏中国画经典作品，了解其主要特征及其艺术特色。
2. 挑选三幅自己喜欢的中国画作品，谈谈自己的感受或写出一篇短文，并与同学交流。



龙少年 (设计)

看看这些汉字设计使用了什么创意, 哪个对你更有启发。



汉字中国

汉字中国 (设计)
用汉字的各部分组织在一起设计成的门神图形。



纸 (设计)

用“纸”的英文单词“paper”组合而成, 很有创意吧。



鹤 (设计)



重拳抗击非典 (设计)

学生作品



美丽的汉字 刻纸

学习活动

1. 搜集汉字的有关造型图片, 欣赏汉字的艺术魅力。
2. 把汉字作为造型元素, 进行装饰设计。
3. 设计象形字符, 创作你和好朋友才能明白的文字密码, 做传递信息的游戏。



皮影好玩儿 (设计)



构图, 也称“布局”“章法”“经营位置”, 是美术创作重要的艺术表现手段之一, 是指作者根据所要表达的内容, 按照一定的形式法则, 将其安排和组织成一个完整和谐, 且具有一定形式美感的画面, 使作品具有更加动人的艺术魅力。

绘画的构图, 最基本的形式法则是“多样统一”, 是指既要注意画面形象的变化, 也要处理好主次、虚实、均衡、疏密等关系, 使画面具有整体统一的效果。

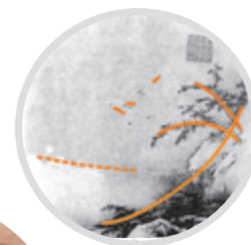
学习构图, 有利于更好地创作和欣赏美术作品, 提高审美能力。

学习目标

1. 学习和了解构图在绘画中的重要作用以及常见的构图类型。
2. 尝试运用构图知识评价和欣赏美术作品。
3. 尝试运用构图的形式法则进行绘画实践。

应当知道的美术名词术语:
经营位置、构图

构图在作品中起着决定性作用, 直接关系到作品主题的展现、意境的创造和情趣的构成等。谢赫提出的“经营位置”, 指出了构图的重要性。



寒香诗思图 (中国画) 南宋 马远
马远的作品多从边角开始经营画面关系。看似偏沉的画面构图, 在画家的精心点缀下, 呈现出别有情趣的均衡效果。



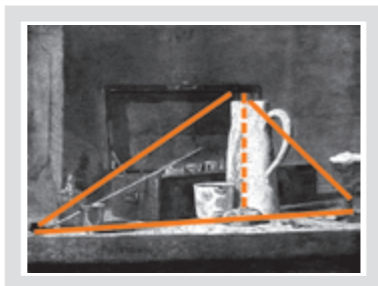
北平解放 (中国画) 1959 叶浅予
“S”形的构图强化了行进队伍的壮大和欢迎者的数量, 突出了喜庆气氛。“S”形的构图程式, 是中国画的常见构图样式, 使人产生起伏绵延的视觉心理, 饱含着朴素的辩证观念。

我们在绘画活动中，要精心布局，把所要描绘的各类物象，按照一定的构图关系进行排列，使欣赏者的视觉感受与创作者的表现目的之间形成共鸣。

首先，要注意画面上形象的大小与位置安排；其次，要学习一些常见的构图类型，如三角形构图、S形构图；最后，还应根据特殊的表现需要而有所变化，灵活掌握。画面内容之间的位置关系，是构图的主要内容。



有烟斗的静物（油画） 1737 夏尔丹（法国）



夏尔丹的作品构图严谨，几乎达到了“多一分则多，少一分则少”的境地。他的绘画多描绘厨房里的日常用品，但是经过画家的巧妙安排和精心刻画，平凡的物品充满了经久不衰的艺术魅力。这幅《有烟斗的静物》即是一个完美的典范。画面由烟斗、水瓶和桌子边缘构成一个三角形，使得画面稳定、庄重，又富有不对称的变化美感。



午休（油画） 1894 高更（法国）

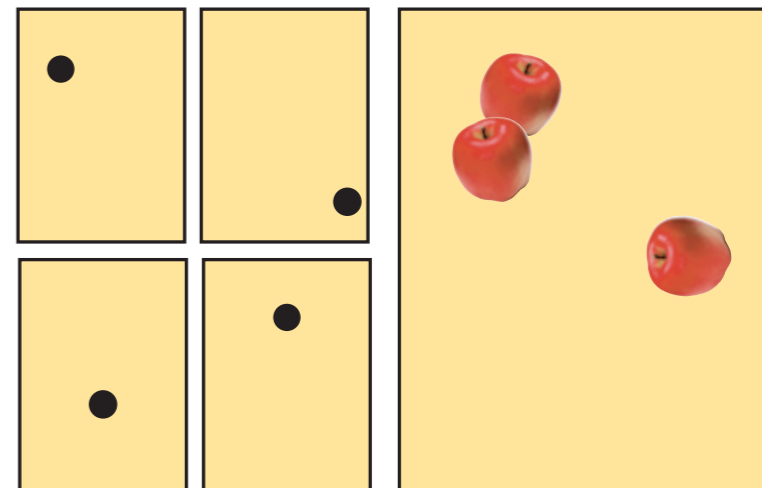


高更的作品《午休》描绘的是大洋洲南部塔西提岛上人们午休的一个情景。画面主要采用对角线式的构图方式，加上三个贴近对角线方向的人物，使得画面轻松、活泼，准确地反映出午后慵懒的休息场面，极富生活情趣。



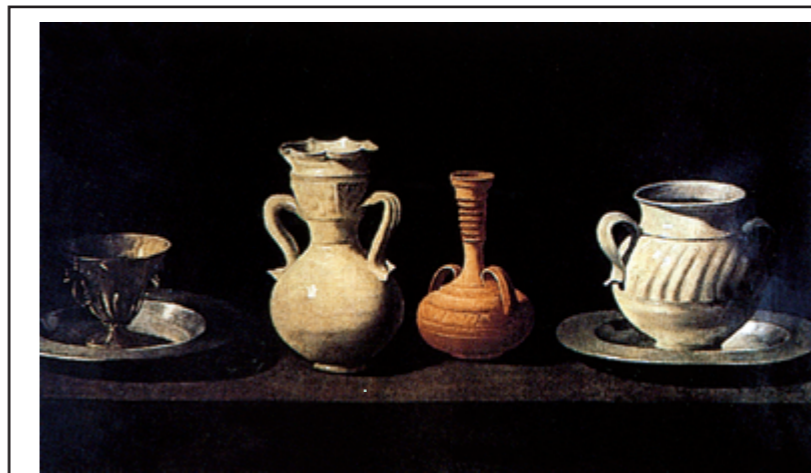
通常情况下，有些构图样式是我们应该避免使用的，如上图的画面形象过于集中，显得呆板。其他如形象大小、太大，或者物体平均排列，没有主次关系等也要避免。

让我们在纸上画个矩形代表画幅，再用色纸剪一个圆点，代表画面中的主体形象。多次变换圆点在矩形内的位置，悉心体会：画面主要内容与边框的位置关系变化时，会给你的视觉心理带来哪些相应的影响？把它们生动地形容出来。进一步尝试用多个点或有方向的小物品摆在矩形框内，感受“经营位置”的乐趣。



小资料

构图：构图在中国画中称为章法，是安排景物位置的法则。东晋顾恺之提出“置陈布势”（陈即阵），谢赫“六法”称为“经营位置”，讲的都是章法。“陈势”重在“布置”，“位置”贵有“经营”。画面形象的位置不能任意填塞、罗列，必须按照事物的客观规律加以经营、安排。在构图时要注意景物的大小、深浅、疏密、虚实、纵横、起伏、开合等诸多对立统一的关系。还应注意景物的高低、远近的层次以及整体布局的形成。



四个水瓶静物（油画）
1635 苏巴朗（西班牙）
苏巴朗作品的写实性和井然有序的器物排列，显示了其作品的艺术性。

你对画面上物体的排列有何感觉？这种构图本来是我们一般情况下要避免使用的，画家为什么要这样构图？这是否意味着作品主题决定着构图的形式？



学习活动

1. 寻找图片资料，从构图的角度去欣赏、评价优秀美术作品，并画出它们的构图分析小稿，进一步学习和借鉴艺术家成功的经验。
2. 对自己过去的习作进行构图分析，并用学到的知识完善作品构图。
3. 在今后的生活中，尝试用构图的原理解和欣赏艺术作品。



水彩画是借助水来表现色调的浓淡和透明度，利用白纸和颜料的掩映渗透作用，形成水色淋漓、色彩丰富、滋润自然的艺术效果，其主要特点是轻快明丽。

由于水彩画的颜料工具使用简便，作画技法易于掌握和普及，在我国有着广泛的群众基础。不仅艺术家喜爱用水彩画传情达意，或者记录自己的所见所感，设计师也常常使用水彩画传达自己的设计意图，如服装设计效果图、建筑设计效果图、工业设计效果图等。水彩画还是装饰生活环境的常见画种。

在本课中，我们将尝试水彩画的一些基础技法和特效处理，从而更好地了解水彩画的绘制方法，体会水彩画的艺术魅力，为我们未来的生活、工作服务。

学习目标

1. 了解水彩画轻快明丽的艺术特色。
2. 尝试进行水彩画的绘制，体验水彩画的艺术特色。

应当知道的美术名词术语：
水彩画



风景（水彩） 约1801 格廷（英国）

格廷是18世纪末19世纪初英国杰出的水彩画家，其作品对后来的风景画产生了一定的影响。



玫瑰花（水彩） 龚玉



静物（水彩） 刘寿祥



静静的小河（水彩） 李锡华

小资料

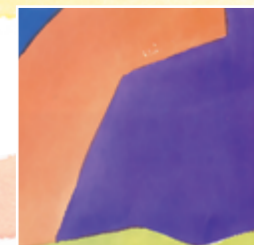
水彩颜料：水彩颜料主要是由色料（矿物质和有机材料）、胶和水制成。由于提取材料不同，水彩颜料可分着色性及染色性颜料。着色性颜料是由矿物质色料制成，只能附着在纸张的表面，易清洗掉，如土黄、镉红等。染色性颜料是由可完全溶解的有机染料制成，可渗入纸内，不好清洗掉，如紫色。水彩颜料一般有干水彩颜料片、管装膏体水彩颜料、瓶装液体水彩颜料等。

主要技法

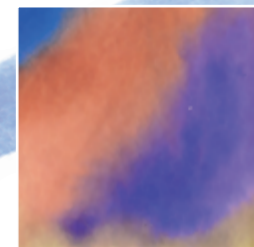
叠色法：将颜色由浅入深，一笔笔勾画出来的方法。要在第一遍颜色干后，再根据需要上第二遍、第三遍颜色。



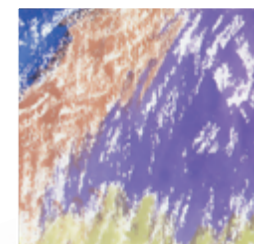
平涂法：平涂法是用笔将颜色一块块平整地涂在不同的画面区域中。不重复、不渲染，界线清楚。



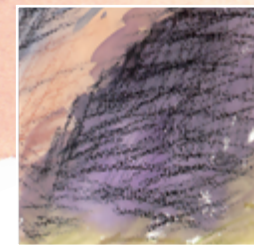
渲染法：水彩在湿润的纸面上染化，形成特殊渲染效果的画法。渲染法呈现出柔和、透明、模糊、界定不明的效果。最能表现出淋漓畅快的美感。



干笔法：干笔法是利用笔毛减少水分，并用侧锋上下左右推动，甚至使用将笔势打转、翻腾、滚卷等各种方式，纵横于画纸上，通常表现古旧的墙、枯木等。



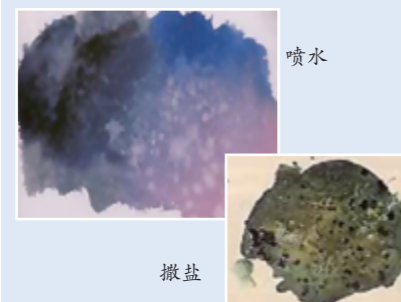
淡彩法：先用硬笔、铅笔等画出轮廓素描，再施以淡淡的水彩。呈现出一种明朗、轻快的风格。



特殊技法



刀刮法：上浓色之后，用刀或其他物品刮出需要的线条或形象，造成特殊效果。



洒水

撒盐

喷洒法：颜色还未干时，在画面喷洒清水、色水、盐等，会造成特殊的视觉效果。



涂蜡法：上色前将欲留白或飞白的部分用蜡涂抹，使它产生排水的性能。上色时用较多的水分和较快的笔触覆盖而过，自然形成一定的画面效果。



涂擦法：将湿颜料按扇形向外擦拭，可作出水喷发的效果。如图中海浪向上奔溅的部分，就是用擦拭并配合喷水和刀刮的效果。



干后用砂纸磨去颜料



湿时用海绵吸取颜料



风景（水彩） 李剑晨

常见的问题与处理：1.用水过多，形象模糊。处理方法：注意减少笔的含水量，画到物体的边缘时，注意控制好物体轮廓的清晰度。2.水量过少，形象干枯，无韵味。处理方法：注意增加笔的含水量，可在纸面半干湿的状态下进行色块之间的衔接。3.使用了白色，画面“粉”。处理方法：水彩画一般不允许用白色来调颜色，可直接加水进行调色作画。4.景物内容过多太杂，画面不美观。处理方法：对于画面上很多与主题关系不大的，甚至影响到画面美观的零碎物体大胆地概括取舍。

学习活动

1. 欣赏本课提供的水彩画作品，试着说说水彩画的艺术特色。
2. 根据课本提供的方法，尝试进行水彩画练习。

! 画面效果和水分的多少有直接关系，绘画时要根据需要合理使用水分。



河堤（水彩） 秦先源



瓶花（水彩） 平龙

学生作品

苹果





中国戏曲历史悠久、门类丰富，其中影响最大的是京剧。由于戏曲艺术是一种综合艺术，不论是人物形象造型，还是服饰、布景，都与美术密切相关。所以，戏曲美术是戏曲艺术的有机组成部分。

经过历代戏曲艺人的不断丰富和改进，中国的戏曲美术逐渐形成了相对程式化的样式和风格，富有装饰性、概括性和深刻的文化内涵。京剧按照戏中人物“生旦净丑”的行当划分和“忠奸善恶”的人性划分来设计和装扮每个角色，其中最突出的就是京剧脸谱艺术，使人物形象更加鲜明和生动。理解这些，有助于我们更好地欣赏和热爱中国传统的戏曲艺术。

学习目标

1. 能够从戏曲美术中汲取感兴趣的艺术形象，进行变化，创作出具有鲜明特征的作品。
2. 愿意亲近和了解中国戏曲及戏曲美术。

应当知道的美术名词术语：
戏曲美术、脸谱



戏曲表演行当类型的划分：
生：一般用作净、丑以外的男角色的统称，可分为老生、小生、武生、娃娃生等。
旦：女角色的统称，分为青衣、花旦、武旦、老旦、彩旦等。
净：俗称花脸，以面部化妆运用各种色彩和图案勾勒脸谱为突出标志。
丑：喜剧角色，面部化妆用白粉在鼻梁眼窝间勾画脸谱。

- ①《定军山》里的赵云（京剧 生）
- ②《贵妃醉酒》里的杨贵妃（京剧 旦）
- ③《盗御马》里的窦尔敦（京剧 净）
- ④《七品芝麻官》里的唐知县（京剧 丑）



砌末（皮影）

传统戏曲中的道具、布景等统称为“砌末”。



关羽

曹操



包拯



廉颇



程咬金



牛魔王

京剧脸谱色彩有红、紫、黑、白、蓝、绿、黄、粉红、瓦灰、金、银等色。

一般来说，红色象征人物赤胆忠心；白色暗寓人物生性奸诈；黑色体现人物忠耿正直；粉红色多表现德高望重的老将；绿色勾画人物侠骨义肠；金银色多用于神、佛、鬼怪。



戏出（年画） 山东

学生作品



戏曲脸谱

赤面关公
戏曲装饰画

梅兰芳戏曲屏（擦炭年画） 金雪尘 李慕白
擦炭年画的表现技法细腻柔和，画面形象秀丽温婉。是流行于20世纪四五十年代的年画形式，以上海地区最为盛行，金雪尘和李慕白就是其中的代表画家。画中描绘的是戏曲表演艺术家梅兰芳饰演的端庄典雅的旦角形象。



学习活动

1. 观赏戏曲片段，分析戏曲服饰、砌末、脸谱等造型特点。
2. 用绘画表现中国戏曲人物形象，注意服饰、脸谱等特征。



自然界中有许许多多大小、形状、质地、颜色、花纹都不相同的石头，石头是美术创作的天然材料。热爱生活、注意观察且有创意的人常常利用普通的石头，运用添加、组合、装饰、彩绘等手段，创作出别具特色的艺术品。正如19世纪法国著名雕塑家罗丹所说的：美是到处都有的。对于我们的眼睛，不是缺少美，而是缺少发现。

学习目标

1. 能够通过组合和装饰、彩绘，创作出有特色的石头作品。
2. 尝试用自己的作品美化自己的生活环境。



《小男孩》和石头原貌

制作前要仔细观察石头的形状、色彩和肌理，尽量充分利用石头的原有特征。

技巧提示



1. 把收集好的石头按照大小分类，用清水刷洗后擦拭并晾干。



2. 石头涂胶粘接后一般需要等几分钟才能干透硬化，这时可以用纸胶带固定住石头，以免石头滑落，影响造型。



3. 可用水粉色或者丙烯颜料为石头上色，用水粉色要浓厚一些。两者都应在第一遍颜色干后再上第二遍，一般以上色2~3次为宜。



4. 粘接细微的部分，最好使用镊子，这样不仅可以调整粘接角度，还不易弄脏作品。



鳄鱼

把作品布置在相应的环境中，可以更好地展示作品。



狐狸

研究一下这件作品是怎样利用石头原型的。



夏日



鞋子

添加其他材料强化作品效果。



手链

用石头可以做许多实用的小工艺品，如手机链、钥匙链等，想想还可以做什么。

茶具



钥匙链

学习活动

收集各种小石头，用课本提供的方法或自己创意完成一件石头工艺品，并尽量把它做得富有情趣。



中国的饮食文化非常发达，烹饪艺术扬名天下。中国食品讲究色、香、味、形俱佳。它不但诱发人的食欲，而且给人以美的享受。食品艺术发展到今天，更是丰富多彩，体现了人们对生活的热爱。

食品造型有两种基本方法：一种是利用各类食品本身的质地和色彩，进行雕刻、累加、分割和重组，完成造型，如蔬果雕和拼盘；另一种是在捏塑造型后，点染颜色，并辅以其他材料的装饰，如面塑。

学习食品造型的一些方法，可以增添我们的生活情趣。

学习目标

1. 了解食品造型的主要特点。
2. 能够用一些食材进行食品造型设计练习。
3. 能够在生活中应用食品造型的知识和技术，使生活更有情趣。

应当知道的美术名词术语：
面塑、食品雕刻



龙头（面塑） 山东
制作工具有剪刀、竹签、麦秆儿等，方法为揉、捏、剪和点染描绘。



五毒——蝎子（面·油炸） 陕西
五毒一般指蝎子、蜈蚣、壁虎、蟾蜍和蛇。在民间艺术中描绘它们，是为祈愿祥瑞。



双头虎（面塑） 陕西



龙虾（水果拼盘）



幸福花园（食品雕刻）



龙头（食品雕刻）

1. 取一段南瓜切成梯形块，刻出嘴形部位；
2. 雕出鼻子、眼睛等；
3. 在眼睛后面刻出耳朵和鬃毛；
4. 装上用南瓜刻好的毛发和龙角，雕出牙齿、舌头，装上龙须即可。



学生作品



尝试为普通饮料添加水果花。灰姑娘因此变成了白雪公主。



全家福

学习活动

1. 说说自己见过的造型独特的食品。
2. 用水果、蔬菜、面粉或者泥巴等进行有趣的食品造型活动。
3. 在父母的帮助下，尝试制作造型独特、漂亮的食品，丰富生活情趣。



皮影是“皮影戏”的简称，又称“灯影戏”，是集文学、音乐、美术与表演于一体的传统的综合民间艺术。它起源于我国，北宋时已有文字记载，后传到印度、泰国、缅甸、日本、印尼、法国等国。1781年，德国文学巨匠歌德曾用中国皮影庆祝生日。西方电影史学家称我国的皮影系“有声电影的鼻祖”。

皮影是在特制的驴皮上镂刻人物及舞台背景纹样，演员在幕后手工制作，借灯光照射，让“影戏人”的影子在幕布上行走跳跃、手舞足蹈，并配以对白和戏曲唱腔，表演故事情节。中国皮影的造型风格借鉴了民间剪纸的艺术形式，轮廓简洁概括，内部雕镂精细，结构繁复。皮影人物形态夸张，色彩厚重，个性鲜明，带有浓郁的乡土气息。

学习目标

1. 对皮影这一民间艺术形式有初步的了解。
2. 通过动手设计和表演，更全面地体会这一艺术形式的独特魅力。
3. 培养对祖国优秀民间传统艺术的感情，为传承和发扬民族、民间艺术而努力。

应当知道的美术名词术语：
皮影



操纵影人表演



三顾茅庐 陕西



唐山影人一般全身高28厘米~30厘米，俗称7寸影人，它们之中除了个别专用形象外，大多影人在不同的剧目中扮演同类型的角色。

皮影人物 河北



皮影各类旦角头茬

发髻是妇女社会地位和阶级属性的标志：贵族妇女多为“凤髻金泥带，龙纹玉掌梳”，平民妇女只有簪环或一两朵贴花，婢女则梳双丫髻或双环髻，被称为丫鬟或丫头。



皮影青斑马 河北

小资料

我国各地均有皮影，尤其有特色的是陕西皮影、山西皮影、甘肃皮影、青海皮影、唐山皮影、北京皮影、河南皮影、湖北皮影、四川皮影、湖南皮影、广东皮影、东北皮影等。其中唐山皮影以古代滦州为中心（今河北省滦县、乐亭、昌黎一带），广泛流传于周围省市，明清时期盛行于北京。唐山皮影是我国皮影戏中有较大影响的流派之一，它在美术造型、文学剧本、音乐唱腔、表演技巧中所体现的高度综合性在世界皮影艺坛占有一席之地。



哪吒闹海 陕西

砌末是道具造型的总称，包括皮影人物之外的所有造型，如桌、椅、床、帐、车、马、树木、山石、房屋、动物等，其种类繁多，造型巧妙。



皮影官椅 甘肃



一般人物皮影的操纵杆有三根，一根固定在脖子处，另两根和手相连。

传统皮影的颈部有一个插槽，用以插接不同的头茬。



皮影肢体结构分解图

影人的操纵杆

皮影的制作过程



1. 雕刻皮影。



2. 上色。



3. 上油。



4. 缝线装订。



把纸箱的一面挖出一个长方形的孔，用半透明的塑料薄膜或硫酸纸蒙在上面，做成“屏幕”，再用布或彩纸添加装饰。一个漂亮的皮影演出舞台就做好了。找一个亮度高些的灯（如：美术用的写生灯），皮影戏就可以开演了。



小老鼠上灯台
小老鼠，上灯台，偷油吃，下不来……



学生作品



乌鸦和狐狸



三个和尚

学习活动

1. 搜集有关皮影的资料，欣赏皮影作品，了解皮影艺术的特点。
2. 改编大家熟悉的童话或寓言故事，分头设计形象，用卡纸、胶片等材料制作皮影及舞台、道具。
3. 合作演出皮影戏，体验其中的乐趣。

良好的合作与分工，可以提高工作效率，增添工作乐趣！



工业设计是以工业产品为主要对象，综合运用科技成果和工学、美学、心理学、经济学等知识，对产品的功能、结构、形态及包装等进行整合优化的创新活动。工业设计的核心是产品设计，它可以丰富产品品种，提升产品附加值，扩大消费需求。让我们更方便、更有效、更经济、更环保、更快乐和有尊严地使用产品，同时使产品造型更符合审美需求，提高我们的生活质量，并且为我们的明天设计新的生活方式。

学习目标

1. 认识和了解工业设计这一概念的内涵及其主要特点。
2. 能够运用设计的基本理念，对某些日用品进行重新设计，使其更加科学、实用且富有创意。
3. 对工业设计感兴趣，并能够在生活中应用设计的知识。

应当知道的美术名词术语：
工业设计

设计与被设计物体的外形有关，也和它怎样操作有关。其实，每一种设计都包含着外形和功能之间的平衡。

同样是台灯，不同设计师的作品各有特色。如果你是设计师，你会设计一个怎样的台灯呢？

吉比吉阿娜灯
1981 卡斯提利奥尼
(意大利)

这个灯是利用顶部的镜子把光线反射到桌面上需要的地方，造型可爱，设计独特。

斯卡拉格台灯
1988 林德弗斯
(芬兰)

此灯由铝、钢、塑料和混凝土构成，有着飞鸟一样的奇怪造型。

角架平衡式台灯
1932 卡沃丹(英国)
杰出的功效性和永恒的现代美感使得80年后的今天还在生产和使用它。



云朵灯 赵丽萍
洁白素雅的云朵灯置于室内，营造出一种童话般的氛围。



欧-B Cross Action牙刷 1999 卡卢勒设计公司(美国)
符合人机工学的完美造型，赢得了市场。



系列剪刀 1963 贝克斯顿(芬兰)
精良的剪切刀刃和舒适省力的使用手感，使得这个系列的剪刀成为人们喜爱的产品。



系列玩具 1984 汉斯(瑞典)
简单的线条和明快的色彩，可以激发孩子无尽的想象力。富有爱心的设计师借鉴传统民间工艺，形成自己独特的审美情趣。

小资料

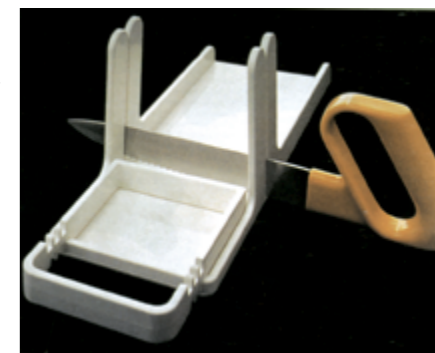
生态设计：又称“绿色设计”或“环保设计”，是遵循生态原则的现代设计理念。生态设计的原则，是以环境和环境资源保护为核心，最大限度地提高材料的利用效率，减少使用过程中对环境的污染。

牙刷和剪刀都是我们生活中常见的物品，通过设计师的设计让它们更适合我们的使用。在身边找找，你还发现其他什么物品设计得贴心、方便，可以使我们舒适地使用？

侧面有门的浴缸设计使行动不便的人士可以方便地进出浴缸，生理上的关怀往往会转化为心理上的感动。



残疾人用的餐刀和切盘。由于设计得充分周到，就连非残障人士也愿意使用。



“以人为本”不仅要求设计师以其优良的设计为正常人提供方便、舒适的生活方式，也要关心那些特殊人群，还要体现出对人的精神的关怀，让人们在设计中感受到温暖。

喷水壶
2000 西摩
(德国)

鲜艳的色彩和卡通的造型，使得这个喷水壶既有个性又可爱十足。





▶ 1996年设计的“线龟”缠线器有各种鲜艳的颜色，可以将混乱的电线整理得有条不紊。它是由热塑性人造橡胶制成，使用时将两个小碗向外翻开，电线缠绕到中轴上，然后再将小碗向里翻折包住电线团。

“线龟”安全、简便、美观，使许多人的电线恐惧心理得到缓解，为此该产品获得了日内瓦国际发明展览会金奖，在生产的第一年就销售了80万个。

◀ 意大利艾莱希公司生产的富有情趣的厨房用品系列之章鱼型搅拌量杯。这一系列五颜六色像玩具似的塑料品，让人感觉很亲切。



▶ 法国设计师菲利普·斯塔克设计的“果汁撒立夫”榨汁器，漂亮而奇特，让人们在自动化的时代体会一下手工劳动带来的乐趣。

仔细看看并想一想，这个榨汁器如何使用？



◀ 手摇式带石英钟手机充电器。环保、节约能源、多功能是其最大的特点。

🔍 绿色设计着眼于人与自然的生态平衡关系，在设计过程中的每一个决策都充分考虑到环境效益。在身边找找，你发现哪些设计是在考虑环境效益？



“动物”潜水衣 1990 皮尔特（英国）

作品体现了设计师对高新材料的极佳掌握和对人机学的深入了解，其设计充满人性化，手风琴式的褶皱设计极具创新，使人体的活动可以更自如。



Oz冰箱 1994~1998 帕泽特（意大利）

冰箱具有美观的外形，完全是用可回收材料制成，符合欧洲环保的最高标准，是百分之百的绿色产品。它代表了未来设计的方向。



CD播放机 1990 深泽直人（日本）

造型简洁，操作简单，只要装好CD，拉下绳子就可以享受美妙的音乐。



风豹人力车 1995 伯罗斯（英国）

新材料和符合空气动力学的造型使它可达80公里的时速。



大众“甲壳虫”汽车 1938 波尔舍（德国）

虽然1998年大众公司发布了“新甲壳虫”（左上图），但是由于设计经典（右上图），老甲壳虫从1938年以来几乎没有大的改动。

学习活动

1. 调查身边的工业产品，分析它们在哪些方面体现了工业设计的基本理念，并指出存在的不足。
2. 根据自己对工业设计的认识，重新设计生活中的一件小物品，画出草图或制作模型。

🔍 现代工业设计的基本理念是“以人为本”。



色彩效果图

● 作为跑表，耐克表的设计考虑了超大的显示模式、气体动力学、手控制区、按钮、气流和排汗系统表带等，并且在扣环处增添了心率监测器，以此来显示耐克公司在未来的产品中可能达到的高度。

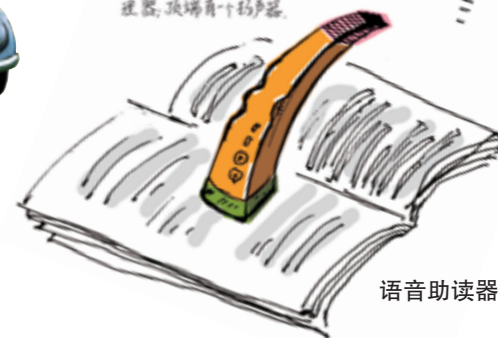


电脑三维效果图

最终的产品



语音助读器
——便于盲人自由阅读书籍。
底部装有扫描探头；中部安装微型文字处理器；顶端有个扬声器。



学生作品

语音助读器



服饰是服装和配饰的简称，包括上下装、手套、帽、围巾、鞋、袜、包等。它和我们的生活息息相关，在满足各类人群物质生活和精神生活需要的同时，还传达了某一时期个人和社会的思想观念，并体现了时代的文化。

服饰有很多分类方式，如款式、用途、性别、穿着季节等。从设计的角度看，色彩、款式和面料是服饰艺术的三要素，其中，最能够创造艺术氛围，冲击人们心灵的是服饰的色彩。服饰的不同色调、不同的色彩搭配影响着人们的情感，体现了着装者或热情奔放，或端庄优雅，或活泼俏丽的个性。

学习目标

1. 了解服装的款式、色彩、功能、适用场合等基本知识。
2. 了解服饰色彩的基本搭配规律，并应用到生活中自己的着装。
3. 培养健康、向上的生活情趣和审美能力。

应当知道的美术名词术语：
服装设计、服饰色彩、款式



休闲装

休闲装是人们平时穿着的服装，穿着舒适，款式多样，色彩丰富。

职业装一般包括制服、工作装、演出服等适合工作需要和某些特定工作的服装。特殊用途的服装的色彩往往有固定的要求，如警服、军服等。



职业装

比较休闲装、礼仪装、职业装、运动装等，说说它们在款式、色彩、功能上有何不同。

服饰的色彩非常重要，它影响人们对服饰的取舍，也体现着装者的文化修养。服饰色彩搭配得当，可以增加着装者的魅力。

服装颜色的选用要考虑季节、流行、场合以及着装者的性别、年龄、个性、肤色、形体特征等因素。

服装色彩呈现的特点与色彩本身的属性关系紧密，一般的搭配方法有同种色搭配、类似色搭配和对比色搭配。同种色搭配容易被受众接受，类似色搭配协调中呈现出一些变化，对比色搭配比较醒目，充满活力。

小资料

深红色或藏青色的化纤服装是最好的防晒服装。某种程度上说浅色服装爽快，但是长期在阳光紫外线的照射下，可导致皮肤癌，红色或藏青色等深色服装则要安全得多。据资料显示：防晒作用最差的是浅黄色的棉织品，科学家们建议人们在紫外线辐射相对强烈的夏季，外出时应改变爱穿浅色服装的习惯，多穿深色的化纤织物服装。



同种色搭配

红色系表现出大胆、奔放、开朗、欢乐、喜悦的个性，是一种热情浪漫，具有丰富感情的色彩。

红色适合大多数人群，红色常被用在运动服、民族服饰或节庆中。

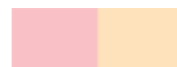
红色与无彩色搭配视觉效果很好；与黄色、橘黄搭配显得很欢快；与对比色（如紫、绿）搭配难度很高，可以通过面积或明度的变化来取得协调。

红色系的颜色和其他颜色的搭配：

积极



柔顺



典雅



说说上面五种红色系的搭配分别适合什么性格的着装者。

按照课本对红色系的介绍，从颜色特点、适合人群、搭配技巧三方面对黑色、白色、橙色、黄色、绿色、蓝色等色彩进行探究和归纳总结。

类似色搭配

把类似色搭配起来，易收到调和的效果，如红与黄、橙与黄、蓝与绿等色的配合。搭配时，可以差开两个颜色的明度或纯度，以达到既调和又有对比的效果。



对比色搭配

在不同色相中，红系与绿系、黄系与蓝紫系都是对比色。对比色搭配，可以在刺激人的视觉感官的同时，产生出强烈的审美效果。但是对比色不易搭配协调，可利用位置、面积、明度、纯度的不同或加入无彩色来进行协调。



服饰搭配

与服装相配的饰品很多，如首饰、帽子、鞋子、提包、围巾等。虽然配饰本身具有独立性，但配饰的色彩在服装整体的色彩中起着协调、点缀、强调、平衡的作用。合理搭配，可以起到画龙点睛的作用。

服装与服饰搭配的原则主要有三种：

■ 大协调法

服装色彩大面积协调，小面积服饰色彩与其协调。

■ 大协调与小对比法

服装色彩大面积协调，小面积服饰色彩与其对比。

■ 大对比小协调

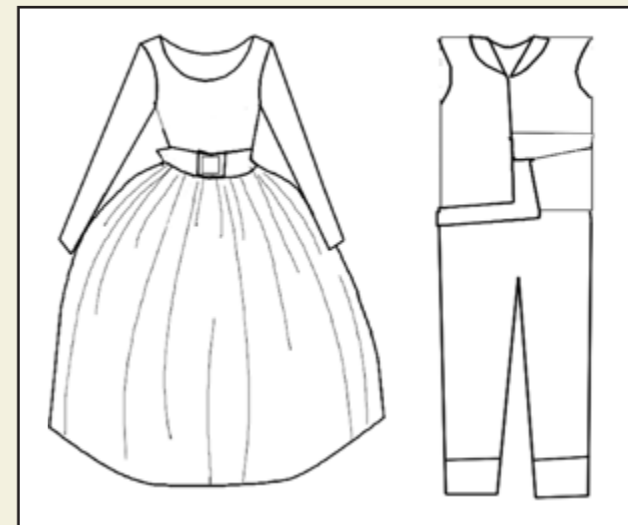
服装色彩大面积对比，小面积服饰色彩与其协调。



使用电脑和有关软件，对选择的服装图片进行色彩搭配设计。

学习活动

1. 找一些服饰搭配图片，选出自己最喜爱的一款并说明理由。
2. 根据教师或大家收集的服饰搭配图片，说说不同的色彩搭配会产生怎样的感受，分别适合什么季节、什么人在什么场合穿着？
3. 设计一个场合或用途，带来自己的服饰，根据课本学到的知识对自己进行装扮，看看谁搭配的服饰最适合这个场合或用途。
4. 组织关于“中学生应该如何着装”的讨论。



运用本课学到的知识，为上边的服装图形配色，体验服饰色彩的美感。

尝试用废旧彩色宣传纸等设计制作一件时装。

学生作品



设计一件彩绘服装，或者为自己的某件衣服进行彩绘装饰。





美术作品离不开材料。品类众多的纸材，便于收集，易于切割、折叠、粘接成型，并以其自然、亲切、柔和、富有韧性等特性和丰富的质感、肌理及色彩，成为一种独具表现效果的艺术创作媒材。

运用好的创意，普通的纸材能被制作成或造型独特，或层次丰富，或结构繁复，或绚丽多姿的精美艺术品。开动我们的大脑，亲手制作展现我们个性的纸艺作品，不仅是一种饶有趣味的艺术活动，还能丰富我们的想象力，提高我们的创意能力和动手能力。

学习目标

1. 能够从创意、材质、制作技术等方面欣赏纸艺作品。
2. 运用纸艺作品的基本成型方法，进行贴近生活、富有情趣的纸艺创作。
3. 能够喜欢制作纸艺作品，并逐渐养成生活艺术化的习惯。

应当知道的美术名词术语：
纸艺、折纸、纸浆成型、纸雕、衍纸

折纸



百合幽香（立体折纸）



黄色玫瑰（立体折纸）



猛犸象（立体折纸）



依斯特拉遗迹（纸浆作品） 丹尼斯·莫里斯

小资料

质感：每种材料都有自身的特性，或柔韧润泽，或坚硬厚重，能给人不同的视觉和心理感受，这就是材料的质感。

肌理：物体的表面纹理，经触觉和视觉所感受到的起伏、平展、光滑、粗糙、精细的程度，称之为肌理。

各种材料不仅是造型的基础，其本身的质感和肌理也是构成作品审美特性的组成部分。

纸浆成型



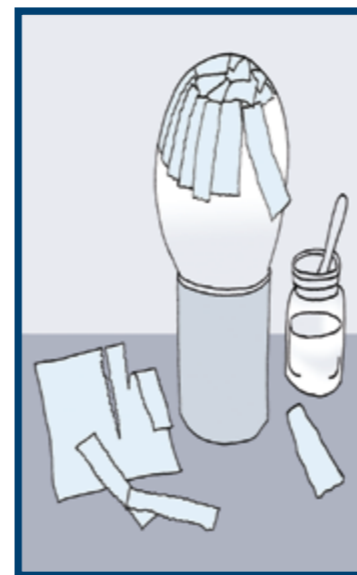
我们可以按照设计意图使平滑的纸面发生改变。经过卷曲、挤压、揉搓等加工手段，纸材的表面会产生褶皱、扭曲等丰富而自然的肌理效果，形成起伏凹凸的“视觉触摸感”，使纸材料的表现力得到增强。

舞剧道具（纸浆作品）



将纸打碎，制成纸浆，可以大大提高纸的可塑性。我们也可以把纸分成小片，如图，层层粘贴在一定的模具表面，制成符合特殊造型要求的立体作品。

将纸片打湿，用糨糊拼贴，层层复加，待干燥后剥离下来，染色整理。



纸雕



龙凤（纸雕）



狐狸（纸雕） 卡尔文·尼克尔斯（加拿大）



花（纸雕）



手（衍纸）



装饰瓶

看看这些作品都是如何做的，哪件作品的创意对你启发比较大？



字母（纸雕）



显微镜（瓦楞纸）

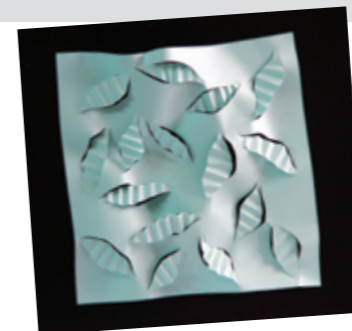


大树（纸雕）



巴达克的鹦鹉螺（花色纸编织） 盖依·豪杜艾恩

学生作品



学习活动

1. 欣赏并评价课本中的纸艺作品。
2. 分组合作，设计、制作纸艺作品，并在全班展示和交流。



羊（衍纸）



抽象的人（书籍堆砌）



现代生活渴望绿色，庭院便是我们放飞绿色梦想和放松身心的地方。庭院设计，汇集了花草、树木、水池、小径、亭阁、雕塑、灯光和装饰品等诸多要素，力求在有限的空间中营造出赏心悦目的休闲环境。

中国的传统庭院设计，讲究意境的营造，点景起亭，览胜筑台，繁花覆地，小桥流水，曲径通幽，巧得自然之趣。置身其中，如入诗境、画境。

现代庭院艺术，随着新材料、新工艺和新的设计理念的出现，风格和面貌日趋多样。自然与人融合的设计思想，简洁明快的空间构成，丰富多样的视觉效果，构成了现代庭院艺术的基本特征。

学习目标

1. 赏评庭院设计佳作，知道中国庭院的设计要素和设计理念。
2. 能够用废旧材料设计和制作庭院作品。

应当知道的美术名词术语：
园林、庭院



网师园·月到风来亭

网师园位于苏州古城东南部，面积约6000平方米，以精致玲珑、小巧典雅、结构紧凑著称，是苏州园林的精品。月到风来亭是网师园主景，其名取自韩愈的“晚色秋将至，长风送月来”的诗句。建筑力求低小，贴近水面，亭下虚空，临水而立，使水面倍感辽阔。



网师园·殿春簃

殿春簃是网师园中一处书房庭院。庭院古雅，屋宇、亭廊、泉石、花木布置各具匠心。有园中有园、园外有景的艺术效果。



从平面示意图上找一找，哪个是殿春簃？哪个是月到风来亭？

网师园平面示意图

网师园平面示意图对你设计庭院有什么启发？



金阁寺 1394 日本

早期日本庭院同中国园林一样模仿自然，精巧细致，风格凝练，讲求意境，富有诗意。

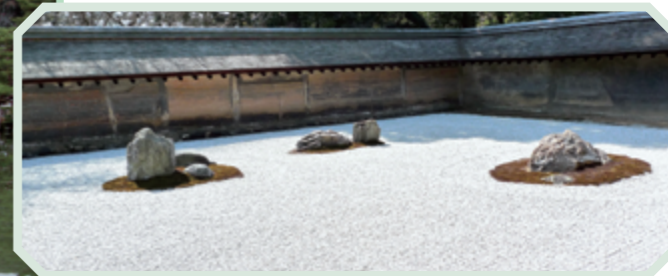
小资料

庭院：又称“庭园”。我国传统建筑平面设计中安排在主要建筑前后的封闭的室外空间，是适应人们生活起居的一种家园。一般规模较小，由建筑、水、石、花木等要素所构成。除满足建筑采光、通风等需要外，还造成扩大室内空间的效果。院中设有花台，或间植花树，或缀有走廊，景物多以静态观赏为主，显得既幽静又生趣盎然。



留园曲廊 苏州

留园曲廊长700多米，随形而变，到处连贯，是联系各个景区的纽带，使景区逶迤连续，变化无穷。



龙安寺 1450 日本

日本的“枯山水”庭院一般是用一片平整的白色砾石或者细沙象征水，道道起伏的耙印代表水纹，中间的几块石头象征山或岛，景物仿佛都凝滞在一瞬间。



地面、建筑、植物、水景是庭院设计中的主要元素



● 变化丰富的地面规划



● 植物和水景的规划很重要

● 这个庭院设计很有新意，和传统的水在庭院中的布局不同，该庭院是整体设计在水中的。



局部水景

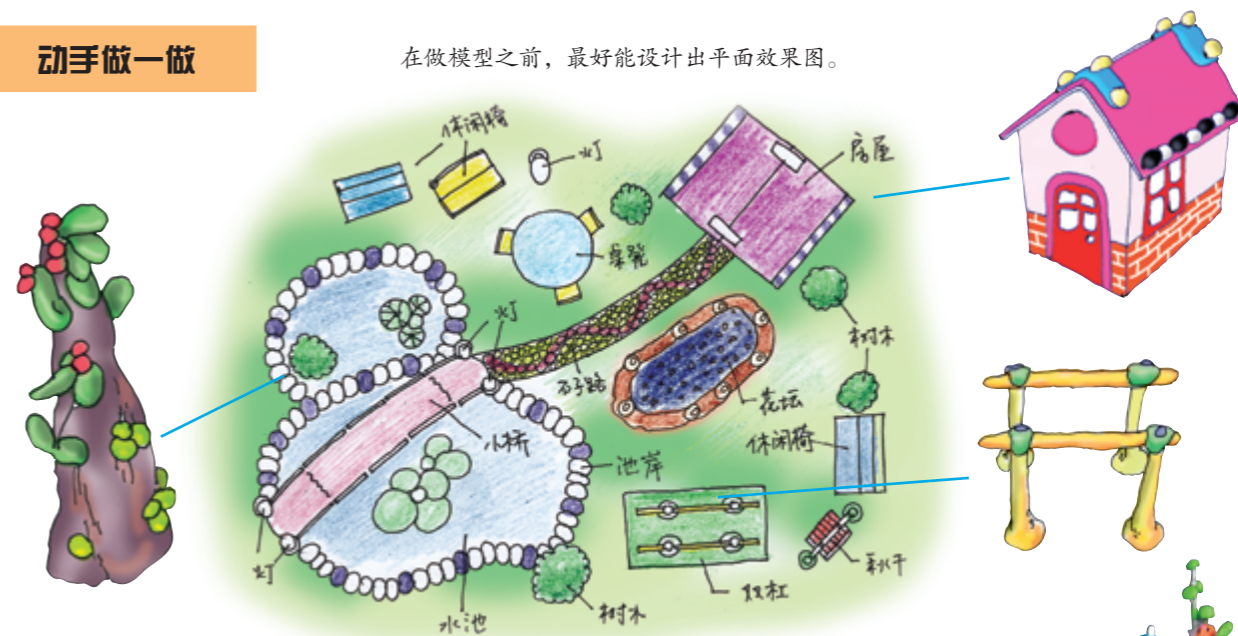


庭院平面图



动手做一做

在做模型之前，最好能设计出平面效果图。



制作庭院模型可选用多种材料,如:包装瓦楞纸、彩纸、卡纸、彩泥、聚苯板、干树枝、干叶子、海绵、棉花、金属丝、即时贴、线绳、豆子、彩球等。



学生作品



学习活动

1. 欣赏中国庭院艺术，体会中国庭院艺术的特征。
2. 尝试用容易找到的材料，设计制作庭院模型，合理安排庭院中的地面、建筑、植物、水景等要素。

中国雕塑艺术源远流长，早在新石器时代，我国就出现了独立的雕塑作品。秦代雕塑的杰作是秦始皇陵兵马俑，其规模大、数量多、写实度高，为其他朝代墓俑雕塑所无法比拟。两汉时期雕塑艺术具有浪漫、夸张和博大雄浑的气势，反映出雄健的民族气魄。唐代雕塑达到了空前未有的高度，强化了雕塑中人的力度和力量的表现。宋代石雕艺术则更加突出人物性格的刻画。

由于中国古代雕塑和政治制度、丧葬观念以及宗教信仰等因素关系紧密，因此陵墓雕塑、宗教雕塑构成了中国古代雕塑的主体。较之西方雕塑，中国雕塑更注重以动势和情态表现人物、动物的内在神韵和旺盛的生命力。有些形体虽然也有夸张和变形的处理，但从不脱离具体形象的塑造。石雕作品一般因材雕凿，并将圆雕、浮雕、线刻手法融为一体，表现出较强的装饰意趣。泥塑作品更多采用塑造与彩绘相结合的手法，注重形体的写实性和色彩的装饰性，表现出真实、生动、细腻的特色。

欣赏时，认识和了解了这些，就能感受到中国古代雕塑的独特魅力。

学习目标

1. 了解中国古代雕塑艺术的主要特点。
2. 知道三件以上中国古代雕塑作品的名称和样貌。

应当知道的美术名词术语：

陶俑、石雕、彩塑、陵墓雕刻、宗教雕塑



陶人头 高12.5厘米 新石器时代
甘肃礼县

头微仰、眉略突，脸型圆润饱满，五官部位妥帖，艺术手法洗练概括。



错金银双翼铜神兽 高24厘米 战国 河北平山
神兽两肋生翼，身上绘有纹饰，头高昂扭转向一方，龇牙弓身，狰狞凶猛。



一号俑坑内景 秦代

秦始皇陵兵马俑坑共发掘出四处，一号坑规模最大，有陶俑、陶马约6000件，战车40余乘。从队列看，应为长方形军阵。



袍俑头像 秦代

人物形象坚毅稳健、剽悍豁达



立射武士俑 高187厘米
秦代
英武善战的年轻战士形象



戴冠铠甲俑 秦代
略板的表情中透出几分机敏



伏虎（霍去病墓前石雕）长200厘米 宽84厘米 西汉
体形表现以圆雕和浮雕为主。刻工着重刻画虎头，块面清晰，身上结合线雕刻出斑纹，显得生动自然。虎视眈眈的双目，凝聚了猛兽全身的力量。刻工所用的含蓄手法，使这尊卧虎身上蕴含了蓬勃浩荡的生命活力，成为汉代最为大气的艺术典范。



立马（霍去病墓前石雕）高168厘米
长190厘米 西汉

《立马》象征墓主人的战功业绩。造型简洁，在几处关节、眼上略施线刻，使其精神倍增，起到了纪念碑式雕刻的效果。

陕西汉代霍去病墓前石雕，大约制作于公元前117年。分为主题雕刻（如《立马》）和动物雕刻两类。动物雕刻有虎、马、牛、野猪等，都是依据整石的形貌，抓住对象的特征进行概括，依势雕成，创造了中国古代雕刻的最高艺术成就。《伏虎》是其中最具有代表性的一件。



击鼓说唱陶俑（陶） 高43厘米 东汉 四川成都



铜奔马 高34.5厘米 长45厘米 宽10.1厘米 东汉 甘肃武威
奔马体态健美，三足腾空，右后蹄下踏着一只飞鸟。飞鸟展翅回首，支撑着奔马，并成为器座。

顺陵石狮（石雕） 高305厘米

唐代 陕西咸阳
现存唐代大型石刻中唯一的走狮。它昂首遥望，蹙眉瞪目，头硕大，前胸饱满圆鼓，四肢粗壮劲健，撑地的力爪蕴含着无比的威力。造型粗犷简括，整体感强。



迦叶像（泥塑 局部）
高94厘米 北魏
麦积山87窟

人物额头宽大，双目深陷圆睁，极有神气。



菩萨像（彩塑）
高143厘米 唐代
莫高窟194窟

人物面容饱满，慈祥友善。彩绘精致绚丽。



乐山大佛 高71米 唐代 四川乐山
临江依山雕凿而成，佛像坐西向东，面对峨眉。是世界上现存最大的坐佛石雕像。



侍女像（彩塑） 高165厘米 宋代
山西太原晋祠
侧身回首，面容圆润秀美，肌肤细腻。



坐佛与立佛 高约14米 北魏 云冈石窟第20窟
主尊佛像高平肉髻、双耳垂肩，鼻子平直高耸，样貌祥和自然。眼珠为后人所补，感觉有些突兀，不很协调。



卢舍那佛（局部）
高17米 唐代
龙门石窟
佛面容饱满，一双眼睛慈悲地看着芸芸众生，眼神似包含无限的智慧和法力，具有洞穿一切的能力。是中国雕塑史上不朽的经典之作。



韦陀像（彩塑） 高176厘米 明代
山西平遥双林寺
塑像身着铠甲，头戴兽头盔，肩腹饰有兽头纹样，侧首斜视，气宇昂然，为明代彩塑精品。

学习活动

1. 欣赏课本中的图片资料，了解中国古代雕塑的艺术特点。
2. 能够记住三件以上的雕塑作品的样貌、所属朝代等。

西方艺术流派

巡回展览画派

简称“巡回画派”。1870年，以克拉姆斯柯依为代表的俄国圣彼得堡的进步美术家与莫斯科的进步美术家，正式发起成立“巡回展览艺术协会”，并制定了协会的章程，明确规定通过展览的方式，向人民群众广泛地传播艺术，对人民进行社会教育。他们以唯物主义美学观点作为自己进行美术创作的指导原则，广泛团结了俄国几乎所有的进步美术家，成为俄国艺术活动最主要的中心之一。

1871年，他们举办了第一届巡回画派展览会，以后几乎每年一次，到1923年，前后共展览48次。这一画派成员之多、活动时间之长，在世界美术史上也很罕见。代表画家有克拉姆斯柯依、列宾、苏里柯夫、希施金、列维坦等。



查波罗什人写信给土耳其苏丹王（油画） 1880~1891 列宾（俄国）

巡回画派最重要的代表作。此画取材于乌克兰民间传说，传说675年，土耳其苏丹王写信给查波罗什人（哥萨克人的一部分），要求他们改信伊斯兰教，并一起反对俄罗斯。勇敢豪爽的查波罗什人坚决拒绝了土耳其苏丹王的诱骗，并且写信嘲笑土耳其苏丹王。他们在信中自豪地说：“因为没有历书，所以我们不知道现在是何年何月。不过，月份可以看天，年份可以看地，至于日子在我们这里和你们那里完全一样。你在追逐我们的战车，要求和我们亲吻，滚你的吧，不然我们会把你揍个稀巴烂。”列宾在这一作品中就是通过写信嘲笑土耳其苏丹王这个情节，歌颂查波罗什人的崇高品质。



无名女郎（油画）
1870~1880 克拉姆斯柯依



近卫军临刑的早晨（油画）
1881 苏里柯夫



松林中的早晨（油画） 1889 希施金



弗拉基米尔路（油画） 1892 列维坦

评价与签名

- ☺☺☺ 我能带齐美术课用的工具和材料。
- ☺☺☺ 我能积极参与美术活动。
- ☺☺☺ 我能用美术的形式表达自己的感受。
- ☺☺☺ 我能有创意地进行设计，美化生活。
- ☺☺☺ 我能欣赏艺术作品的美，表达感受。

姓名 _____ 班级 _____ 时间 _____

- ☺☺☺ 我能带齐美术课用的工具和材料。
- ☺☺☺ 我能积极参与美术活动。
- ☺☺☺ 我能用美术的形式表达自己的感受。
- ☺☺☺ 我能有创意地进行设计，美化生活。
- ☺☺☺ 我能欣赏艺术作品的美，表达感受。

姓名 _____ 班级 _____ 时间 _____

- ☺☺☺ 我能带齐美术课用的工具和材料。
- ☺☺☺ 我能积极参与美术活动。
- ☺☺☺ 我能用美术的形式表达自己的感受。
- ☺☺☺ 我能有创意地进行设计，美化生活。
- ☺☺☺ 我能欣赏艺术作品的美，表达感受。

姓名 _____ 班级 _____ 时间 _____

课本中的图标

- | | | |
|---------|----------------|---------|
| ! 学习提示 | ? 想一想 | 📄 美术用纸 |
| ✂️ 剪刀 | 🖌️ 水粉（彩）
工具 | 🖋️ 铅笔 |
| 👤 彩泥或泥巴 | 🔪 胶棒 | 🎨 综合材料 |
| 🪨 石头 | 🔪 美工刀 | 🖋️ 水墨工具 |