



美术 MEISHU

义务教育教科书



义务教育教科书

MEISHU 美术

美术
六年级
下册

六年级 下册



绿色印刷产品



定价：6.05元

河北美术出版社

河北美术出版社

主 编：徐福厚 赵 华
副主编：齐龙腾
编 者：张永红 张丽霞 张爱民
齐龙腾 赵 华

策 划：张基春
责任编辑：苏建民
责任校对：刘燕君 曹玖涛
封面设计：翰墨文化 / 郝志强
摄 影：郭 睿

图书在版编目 (CIP) 数据

美术. 六年级. 下册 / 徐福厚, 赵华主编. — 石家
庄: 河北美术出版社, 2014.11 (2018.12重印)
ISBN 978-7-5310-4811-4

I. ①美… II. ①徐… ②赵… III. ①美术课-小学
-教材 IV. ①G624.751

中国版本图书馆CIP数据核字(2014)第077912号

义务教育教科书 美术 六年级 下册
河北省教育科学研究所 编

出 版：河北美术出版社（河北省石家庄市和平西路新文里8号）
发 行：河北省新华书店
邮 编：050071
电 话：0311-85915057 85915046（传真）
制 版：石家庄市翰墨文化艺术设计有限公司
印 刷：河北新华联合印刷有限公司
开 本：787毫米 × 1092毫米 1/16
印 张：3
印 数：1,101,601-1,338,800
版 次：2014年11月第1版
印 次：2018年12月第5次印刷
书 号：ISBN 978-7-5310-4811-4
定 价：6.05元

冀价管〔2018〕57号 冀价审〔2018〕005081 全国价格举报电话：12358

如有印装质量问题，请与河北新华联合印刷有限公司联系调换。

公司地址：石家庄市装备制造基地南车路7号 电话：0311-85538083 邮编：051430

邮购电话：400-707-5816, 0311-66720366

版权所有·请勿擅用本书制作各类出版物·违者必究

义 务 教 育 教 科 书

美 术

MEISHU

六年级 下册

河北省教育科学研究所 编



河北美术出版社

民间美术

· 石雕 ·

石雕是我国民间传统雕刻中流行的一种形式。一般以大理石、青石、砂石、花岗石等为材料，雕刻成各种物象，有圆雕、浮雕、透雕、线刻之分。民间的石雕主要应用于民居的装修和一些民俗活动之中，也可以成为小型的独立的艺术作品。河北曲阳因盛产理想的石雕材料，从汉代起即有人从事石雕，延续至今，有“中国雕刻之乡”之称。



曲阳石雕（中国非物质文化遗产） 河北



狮子绣球（沿墙石） 安徽



龙纹碑额 山西



麒麟纹门枕石 北京

目录

1 巧置换	4
2 我设计的新机器	6
3 图片蒙太奇	8
4 线材成型	10
5 缝缝绣绣	12
6 会动的曲轴玩具	14
7 绘画构图初步	16
8 像艺术家一样创作	19
9 重复与渐变	22
10 走进艺术博物馆	26
11 光的艺术	30
12 灯造型设计	32
13 夸父追日	34
14 我为社区做规划	36
15 留下美好记忆	40
16 外国的世界遗产	44
中外艺术家介绍——罗丹	48

封面作品：舞蹈纹盆（陶） 新石器时代

- 造型 · 表现
- 设计 · 应用
- 欣赏 · 评述
- 综合 · 探索

巧 置 换

置换是将事物的因果、角色进行对换，或者保留图形的基本特征，将物体中的一部分用其他类似的形状所替代的异常组合形式。艺术创作中巧妙运用置换的方法，会使作品富有创造力，给人以全新的视觉感受。



我们一味向地球索取（招贴）

1986 冈特·兰堡（德国）

这幅招贴画的主体是一片代表生命的绿叶，作者把叶子的边缘部分置换成冒烟的工厂，给人以视觉上的冲击和感染，突出了环保的主题。

狮身人面像 约公元前2600~前2500 埃及



汽车剑龙 帕特里西亚·A.莱里克



精神食粮（教师示范作品）

进行物象置换或重组时，要注意考虑不同图形或图像之间在形象、色彩及含义等方面存在的相似联系。



自然之风（教师示范作品）



蜻蜓的梦想

学生作品

学 习 活 动

- 寻找图形或事物间的相关之处，运用置换的方法创作一幅美术作品。作品的内容不仅要有趣，而且要有意义。



午后时光

我设计的新机器

从牛拉肩扛到载人飞船成功上天，从结绳记事到计算机高速运转，很多发明都起源于人类的幻想和智慧。放飞你的想象，也许你设计的新机器在不远的将来就会变成现实。



美国“好奇”号火星探测车



地动仪（复制品） 汉代 张衡



搭载着“天宫一号”的长征二号F运载火箭腾空而起

搜集相关图片和知识，说说新科技为我们的生活带来了哪些便利。

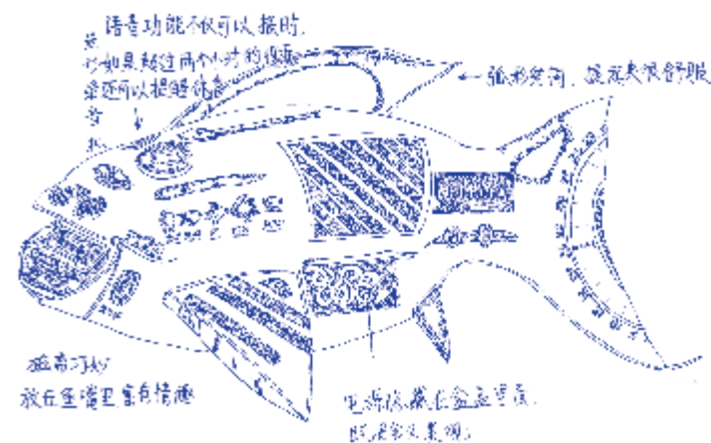
学生作品



向日葵太阳能收集器



矿藏探测车



鱼形录音机



学习活动

- 用绘画的方法设计一个新机器，并配上文字，说明其功能和用途。
- 作品完成后，开个展示会，互相交流，说说自己的创作意图。

沙漠饮水机

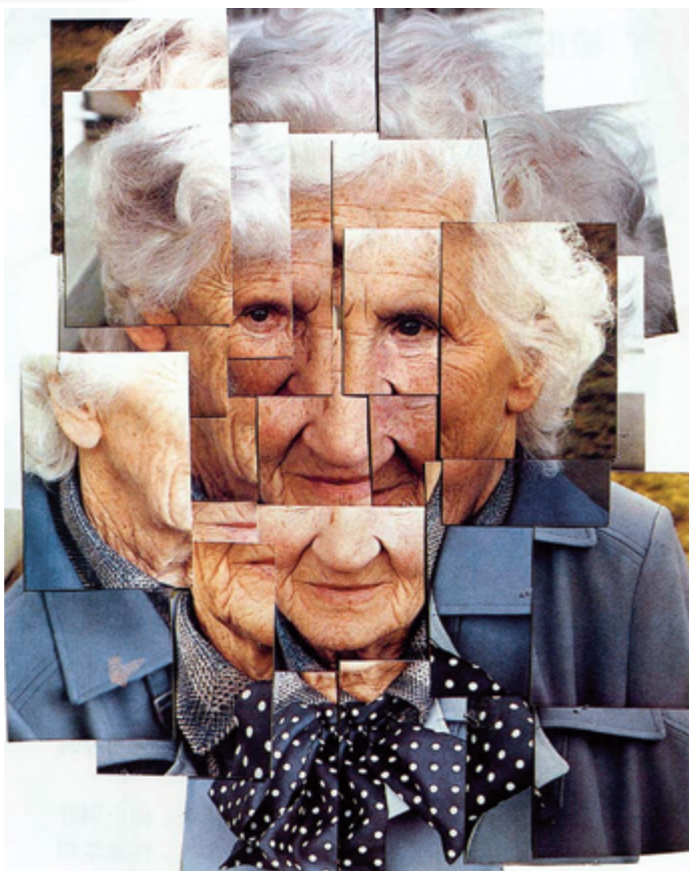
图片蒙太奇



图片蒙太奇是利用一个事物的多个图片或同一图片的局部，按照作者的创作意图拼贴成一幅新奇的作品。或让你惊奇，或让你感到一种乐趣。这样的想象力看似荒诞，但有利于提高人的创造力。

约克郡的母亲 霍克尼（英国）

艺术家霍克尼在20世纪80年代开始利用摄影图片制作图片蒙太奇作品，他将若干幅不同的照片拼到一起，做成肖像画和风景画。《约克郡的母亲》这幅作品就是用一个人的许多幅不同角度拍摄的照片拼贴而成的。



阳光下的花朵（教师示范作品）



小姑娘

平时，我们可以留心收集一些废旧画报或广告纸，作为创作作品的素材。



1986年4月11日~18日的珍珠大道 霍克尼（英国）

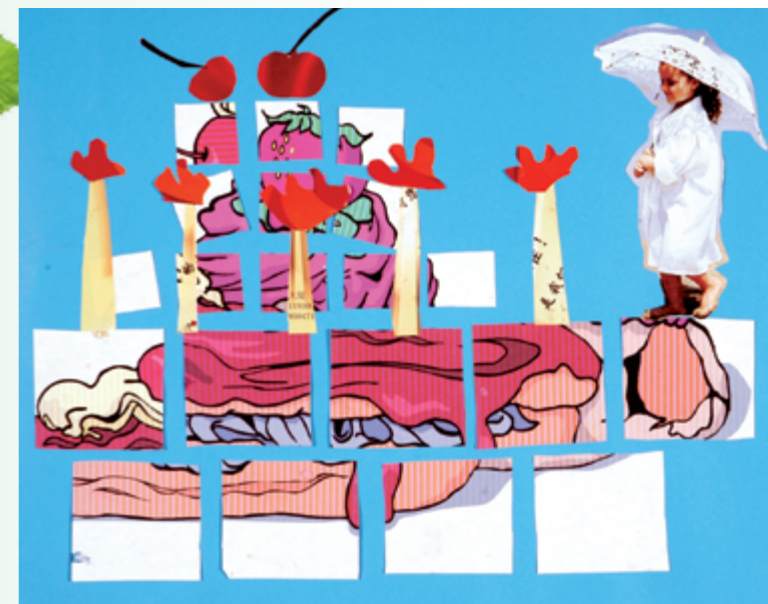


苹果

学习活动

- 采用蒙太奇的手法，用废旧画报、照片或自己的绘画作品制作一幅作品。

学生作品



生日

蒙太奇：电影用语，有剪辑和组合的意思。它是电影的重要表现方法之一，是为了表现影片的主题思想，把许多镜头组织起来，从而构成一部前后连贯、首尾完整的影片。



线材成型

在生活中，各种各样的线材，如易于弯曲的铅丝和铜丝等，都是我们制作小型雕塑的好材料，用它们制作的小型雕塑富有特色和情趣。



人像（雕塑） 考尔德（美国）

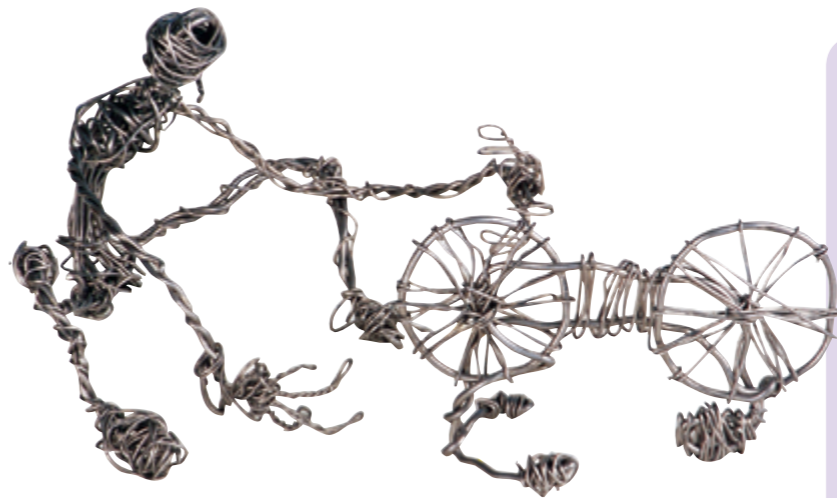
考尔德是著名的现代艺术家。创作这件人物作品时，作者运用简单易得的铁丝为材料，缠绕成型，用儿童般的眼光表达出了自己对艺术新的认识。



物之道（雕塑） 李政道（美籍华裔）创意
卢新华 张烈设计制作



铁塔（教师示范作品）



修自行车的人

创作时，要注意线和体的结合，作品才会更生动。



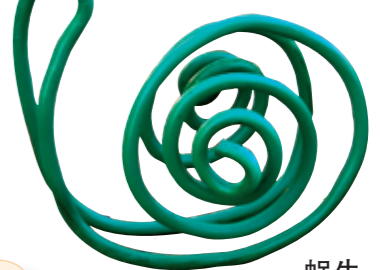
学生作品

学习活动

- 根据自己的创作意图，选用易弯曲的线材创作一个小型雕塑。需要时，可以利用橡皮泥、泡沫、纸等辅助表现。

投篮

方法指导



蜗牛



缝 缝 绣 绣

中国的劳动妇女勤劳而富有智慧。在过去，人们的服装、鞋袜等都是由她们手工纺织、缝绣而成。在缝缝绣绣之中，她们用自己的双手创造美丽，为生活增添了亮丽的色彩。



丹凤朝阳 广东



背包 云南



虎鞋 虎帽 虎枕 山东



刺绣是中华民族优秀的传统手工艺之一，各民族都有自己异彩纷呈的刺绣工艺。苏绣、粤绣、湘绣和蜀绣是我国的四大名绣。

学生作品



香囊

手袋

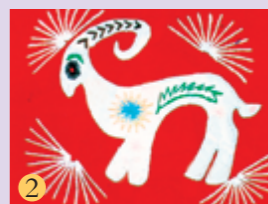
方法指导



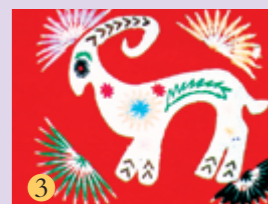
缝绣基本针法



1

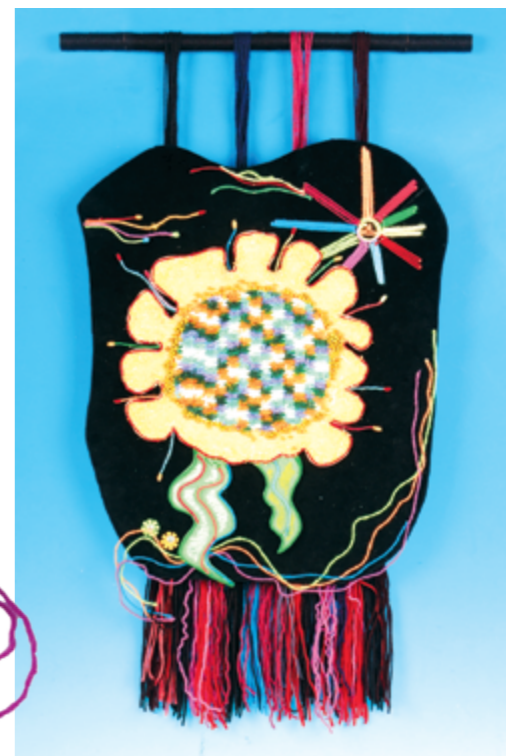


2



3

缝绣羊的过程



壁挂 (教师示范作品)

学习活动

- 欣赏缝绣艺术品，了解其艺术特色。
- 学习缝绣的基本方法，自己试着缝或绣一件好看的小物品。



会动的曲轴玩具

民间艺人在制作玩具时，巧妙地设计了一些连动装置，使得玩具不仅好看，而且能左右或上下活动，增加了玩具的趣味性。我们也来向他们学习，利用曲轴运动的原理，做个会动的曲轴玩具，体会设计制作的乐趣。



打鼓车（木制玩具） 山东

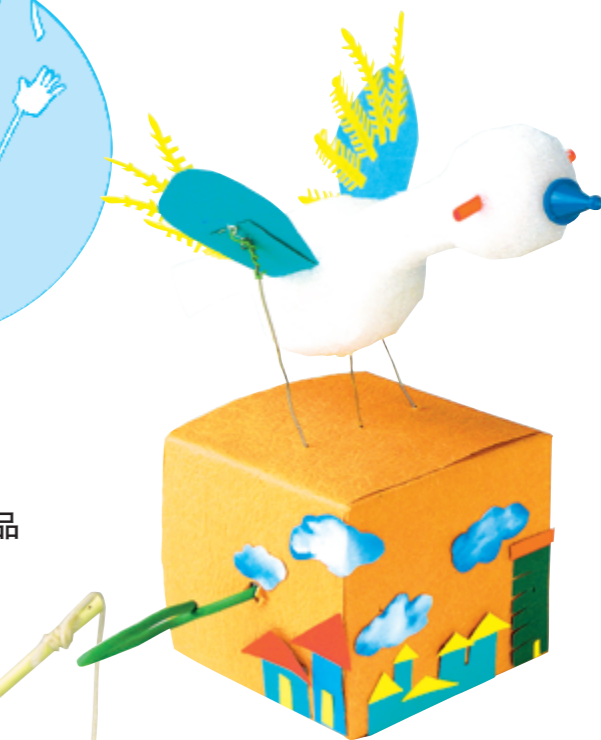


游泳的人（木制玩具） 日本



学生作品

国王和孩子



展翅的小鸟

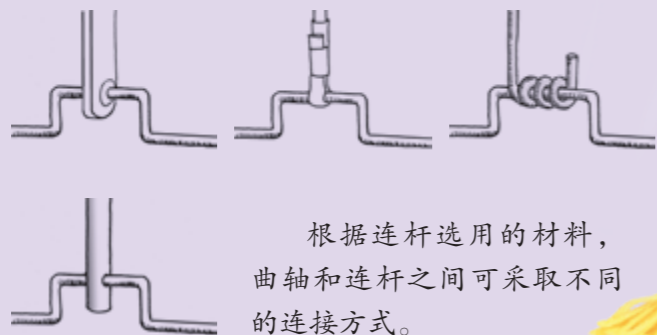


钓鱼



大手怪

方法指导



根据连杆选用的材料，曲轴和连杆之间可采取不同的连接方式。



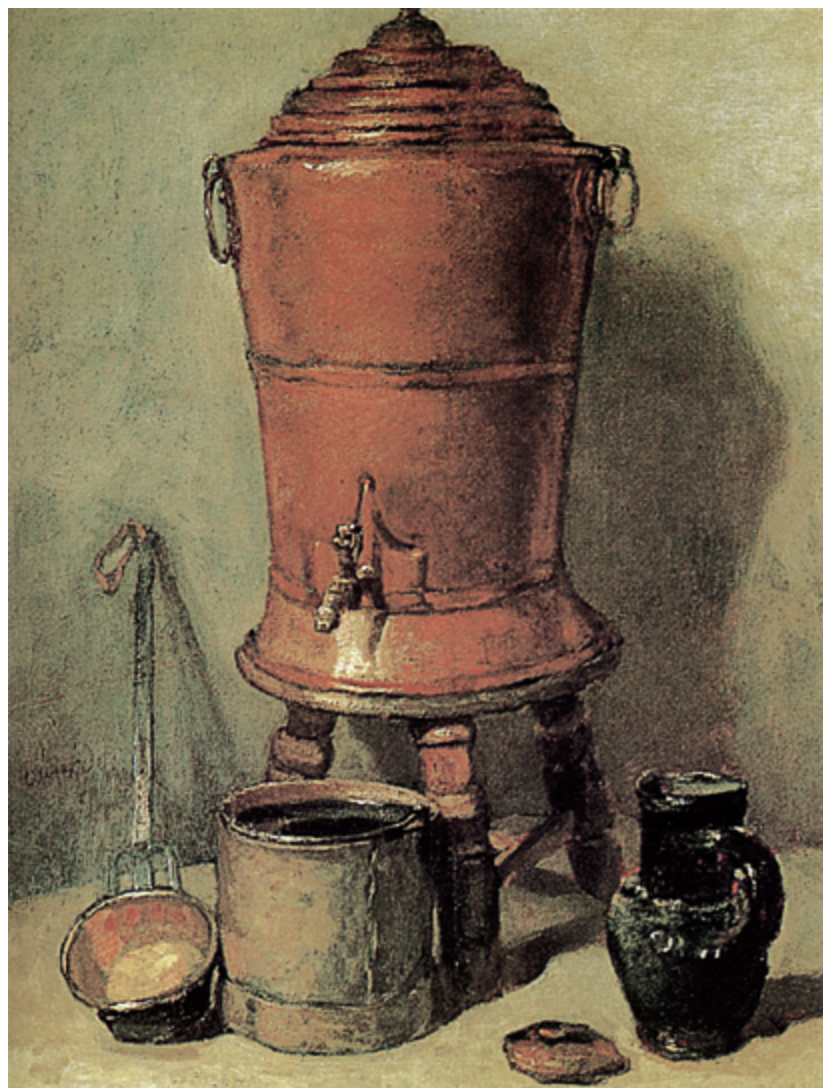
可爱的妞妞（教师示范作品）

学习活动

- 研究曲轴工作的原理，利用身边的材料制作一件会动的曲轴玩具。

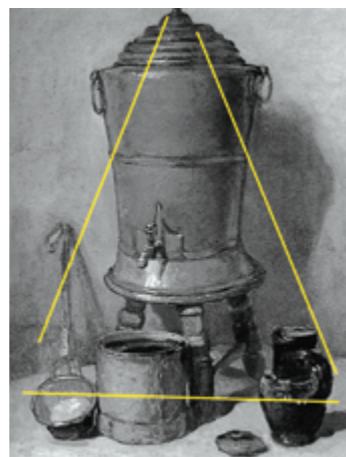
绘画构图初步

构图是绘画艺术重要的表现手段之一，是指画面构成的技巧，借以更好地表达作品所要表现的思想，突出绘画的形式美感。了解一些绘画构图的初步知识，既有利于更好地进行绘画创作，也有利于更好地欣赏绘画作品。



铜水箱（油画） 1733 夏尔丹（法国）

在夏尔丹的这幅作品中，画面中的铜水箱、勺子与水瓶等构成了稳定的三角形，作为画面主体的铜水箱显得十分突出。画家用质朴无华的色调、稳定的构图，把日常生活用品描绘得亲切而富有生命力，表现了一种安宁、平稳、朴素的美。



好客的塔吉克人（中国画）

1979 黄胄



狼牙山五壮士（油画）

1959 詹建俊



伏尔加河上的纤夫（油画） 1870~1873 列宾（俄国）



绘画中的构图起着传情达意的作用。常见的构图形式有三角形、S形、平行式等。三角形构图均衡，富有变化，能够给人平稳的感觉；S形构图活泼柔美；平行式构图给人一种安定、广阔、宁静、稳定的感觉。



像艺术家一样创作

美术作品的创作一般要经历素材积累、形象构思和艺术表现三个阶段。艺术家在平时就注意观察生活、丰富感受、积累材料。确立表现内容后，他们会对这些材料进行选择，然后进行提炼和加工。创作时，他们会运用一定的美术技巧和工具材料进行创作。让我们也学着像艺术家一样去创作吧！

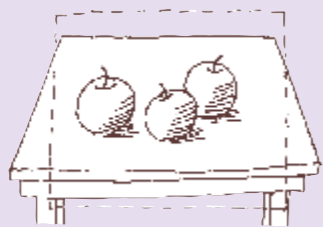


乡间七月（草图）



乡间七月
（油画）
1994
孙为民

☀️ 通过摆放水果进行构图练习。



平视角度产生特殊效果



通过移动可以增强节奏



倾斜构图增强画面动感

学习活动

- 分析优秀美术作品的构图，说说它们是怎样运用构图来表达创作意图的。
- 选择一组静物或生活情景进行描绘，注意运用构图知识。

学生作品



静物



瓶花



千年古刹

《古镇赶集》这幅作品，画面表现内容丰富，技法娴熟。小作者选择自己常去的集市为表现内容，通过下面的创作步骤，用自己擅长的中国画方法，表现了古镇赶集这一热闹而又充满生活气息的场面。



1. 感受生活。

走进熟悉的市場，寻找最能打动自己的场景，激发创作灵感。



2. 收集素材。

用速写的方式记录下市場上售貨的人物，为创作收集相关素材。

3. 构图草稿。

根据自己的构思，从素材中选取适合的内容，对素材进行提炼和加工。



4. 完成创作。

小作者选取了自己喜欢的表现方式，完成了《古镇赶集》的创作。



老庙新景

学生作品

学习活动

- 查阅资料或采访当地的艺术家的，了解艺术家的创作方法及过程。
- 观察生活，选择一个主题，运用所学的知识尝试创作。



海产品市场



热闹的集市

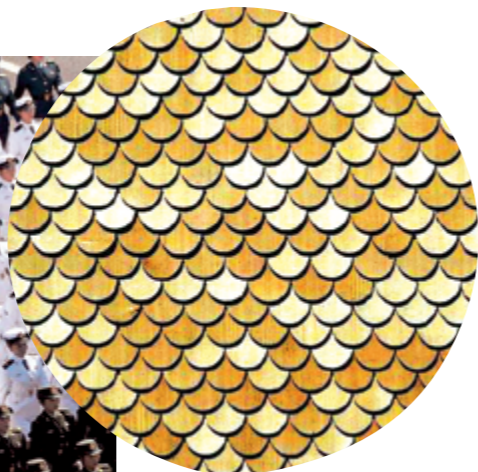


重复与渐变

重复与渐变是美术创作和设计中常用的手法，重复和渐变给人以视觉上的秩序感和节奏感。只要平时注意观察，在现实生活中也能看到这种现象。




新中国成立六十周年阅兵式方阵



房屋上的瓦片

将一个基本形有规律地反复排列，称为重复。重复给人以秩序的**美感**和深刻的印象。

 到生活中找一找重复的现象。



居民楼



铁艺栏杆



中国古建筑门板上的装饰

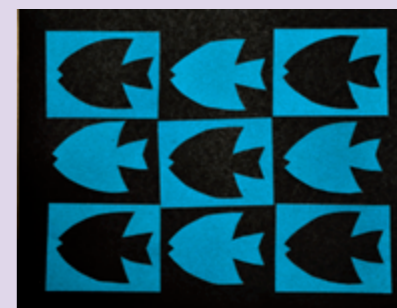


牧笛（教师示范作品）

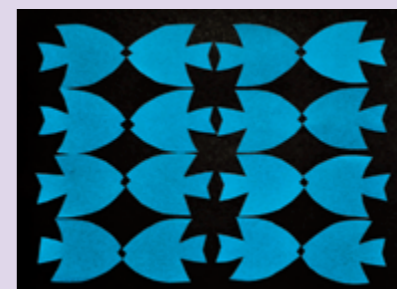
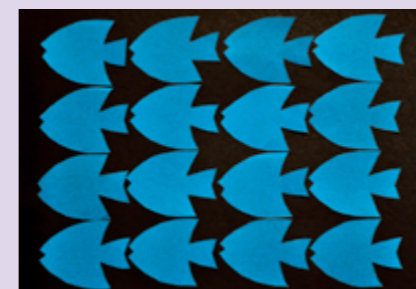


毛织壁毯（罗马尼亚）

方法指导



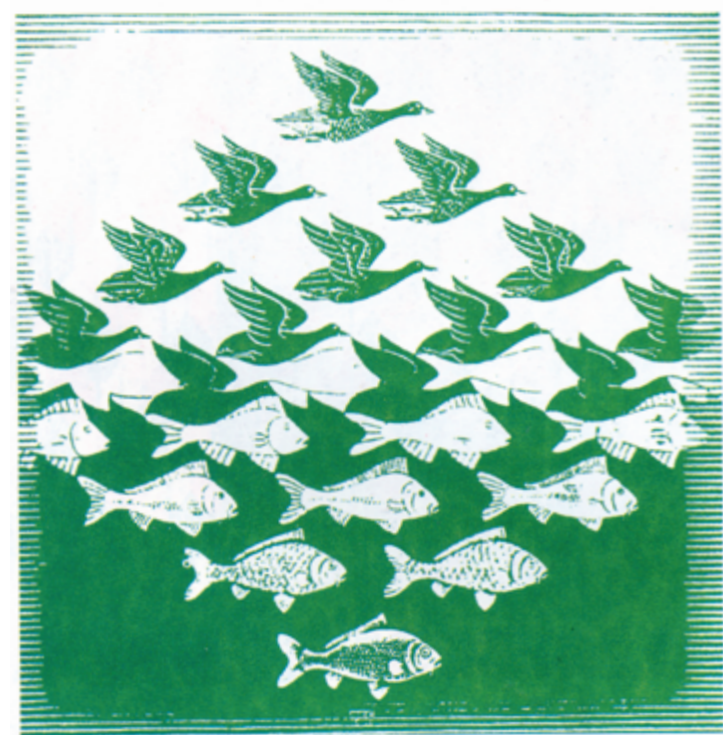
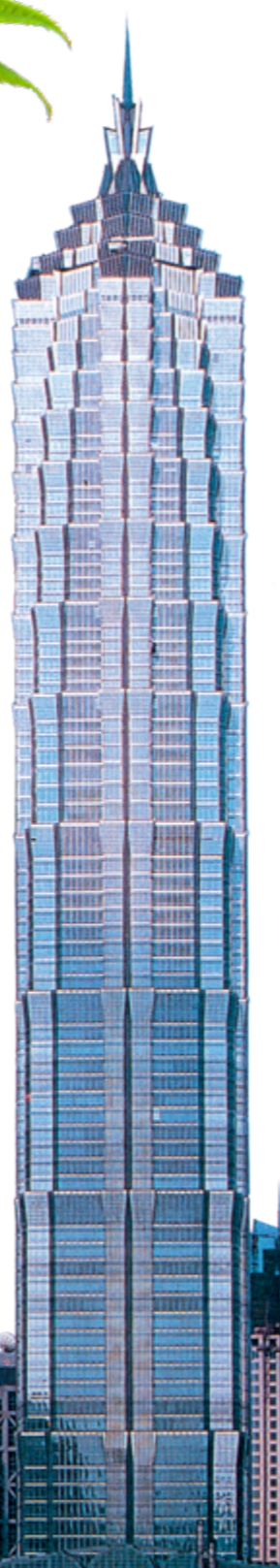
剪一些相同的基本形，按照不同的规律进行重复排列，会得到多种不同的视觉效果。



在日常生活中，我们也会看到渐变的形象，渐变主要包括形的渐变和色彩的渐变。在美术设计中运用渐变，会使作品产生强烈的透视感和空间感，形成一种有秩序、有节奏的变化。



套娃（木制玩具） 俄罗斯



天和水（版画） 1938 埃舍尔（荷兰）

金茂大厦（上海）

☀️ 到生活中找一找渐变的现象。说说它给你的视觉感受。



公园长廊



色彩构成练习

学习活动

● 欣赏生活中和艺术作品中的重复与渐变之美，用绘画或拼贴的方法，创作一件艺术作品以加深感受。



喂饱一名教师 营养一个孩子（招贴） 鲍勃·康奇（美国）



秋天的枫叶



学生作品

层层叠叠的壶



虫子和花

走进艺术博物馆

艺术博物馆是博物馆中重要的一种类型，是学习美术的第二课堂，也是人们终身学习的学校。每年的5月8日是“国际博物馆日”，常去艺术博物馆欣赏浏览，应当成为我们生活中的重要内容。



中国美术馆 北京

中国美术馆是一座国家级美术馆。收藏的美术作品以中国近现代美术为主，是学习和研究中国近现代美术的主要艺术博物馆。



红岩（中国画）
1962 钱松喆



蒲公英（版画）
1958 吴凡

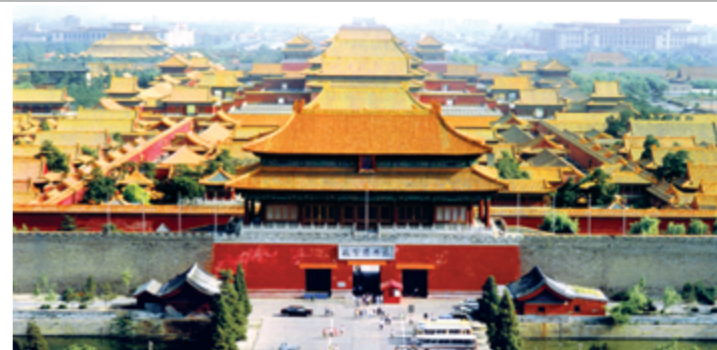
中国美术馆部分馆藏作品



北京故宫博物院是中国最大的古代文化艺术博物馆，它是在明、清两代皇宫及其收藏的基础上建立起来的。其文物收藏主要来源于清代宫中旧藏，是学习研究中国古代美术的主要艺术博物馆。



骆驼和外域商贩（唐三彩）
唐代 北京故宫博物院藏



北京故宫博物院



步辇图（中国画） 唐代 阎立本 北京故宫博物院藏



开国大典（油画） 1953 董希文 中国国家博物馆藏

击鼓说唱陶俑

东汉 四川成都出土
中国国家博物馆藏



中国国家博物馆 北京

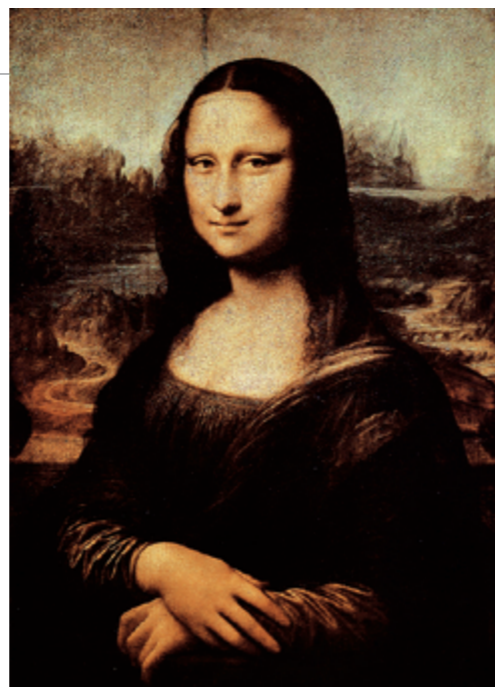
中国国家博物馆是一座系统展示中华民族文化历史的综合性博物馆，也是世界上最大的博物馆之一。它集收藏、展览、研究、考古、公共教育、文化交流于一体。





我国主要的艺术博物馆：北京故宫博物院、上海博物馆、中国美术馆等。

国外著名的艺术博物馆：法国巴黎卢浮宫、英国伦敦大英博物馆、美国纽约大都会美术馆、俄罗斯圣彼得堡艾尔米塔什国立美术馆等。



蒙娜丽莎（油画） 1503~1506
达·芬奇（意大利） 卢浮宫藏

卢浮宫是世界上最大的博物馆之一，位于法国巴黎市中心，收藏着来自世界各地的多种门类的艺术品，分别在各展馆中展出，是世界著名的艺术殿堂。



萨莫色雷斯胜利女神（雕塑）
公元前200年前后
古希腊 卢浮宫藏



艺术家在
临摹藏画



卢浮宫 法国



命运三女神（雕塑） 公元前5世纪 古希腊
不列颠博物馆藏



不列颠博物馆位于英国伦敦，是世界最大的博物馆之一。《女史箴图》和其他中国重要文物也收藏在该馆的东方艺术馆。

学习活动

- 探访自己周围的美术馆，或是浏览网络上的艺术博物馆，去感受艺术之美。
- 建立并逐渐完善自己的“小小美术馆”。

平时注意收集优秀美术作品的图片，并标注好作品的信息，按照时间或地域分类装订起来，时间长了，你就能建立自己的“小小美术馆”了。



女史箴图（中国画 局部） 东晋
顾恺之 不列颠博物馆藏



中外著名的美术馆都建立了自己的网站。你也可以到“网络美术馆”里随时浏览，欣赏古今中外优秀的美术作品。





唐山皮影

皮影可以说是最早利用光来实现效果的艺术。

有了光，生物才能生存；有了光，我们的世界才如此美丽。光可以成为我们创作的画笔，只要善于运用，就能使我们的世界更加绚丽多彩。

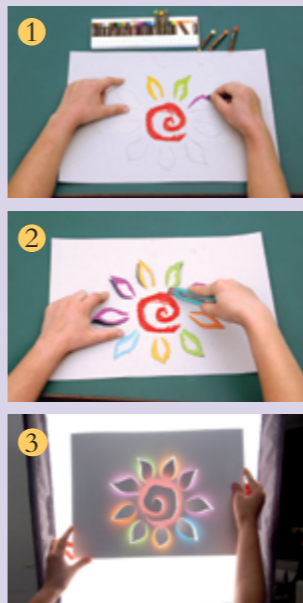


九曲桥夜景 上海



节日礼花映衬下的天安门夜景


方法指导



在厚质纸上设计好图形，用油画棒把图形涂上颜色，再用小刀把图形小心划开并掀起一定角度。把作品涂了色的一面对着光，你就可以看到美丽的作品。



月季花（教师示范作品）

 除了课本提供的方法，你还有哪些方法可以展现“光的艺术”？

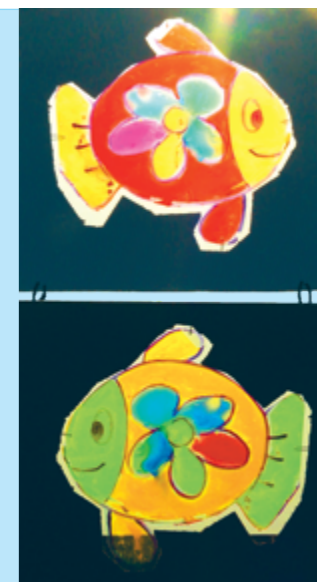


山村记忆

学生作品



点星星



学习活动

● 根据课本提供的方法，用身边可以找到的材料加工制作，展现“光的艺术”。

用透明水色在胶片上画上图形，剪下，镶嵌在纸板上，也是很美的挂饰。



使用剪刀时要注意安全。

灯造型设计

造型各异、功能多样的灯给我们的生活和学习带来了便利和光明，满足着不同人群的需要。



长信宫灯 西汉
河北满城县中山靖王刘胜之妻墓出土

《长信宫灯》设计独特，构思巧妙。灯座和灯罩都可拆卸，通过灯罩的开合，可以调节灯光的强度和方向。宫女的右臂是烟道，油烟可以容纳到宫女的器身之内，使室内空气保持清洁干净。



蜻蜓台灯 1900 蒂梵尼（美国）



天花板灯具 现代 本森（英国）



灯



儿童台灯

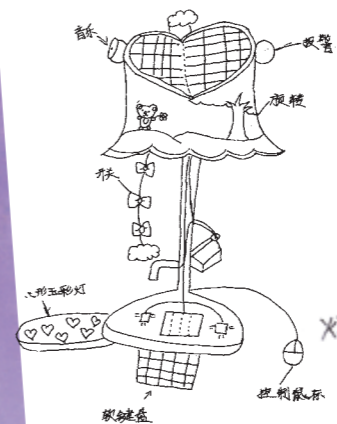
方法指导



观察一下这些台灯有什么特点，想一想，设计师为什么要这样设计？

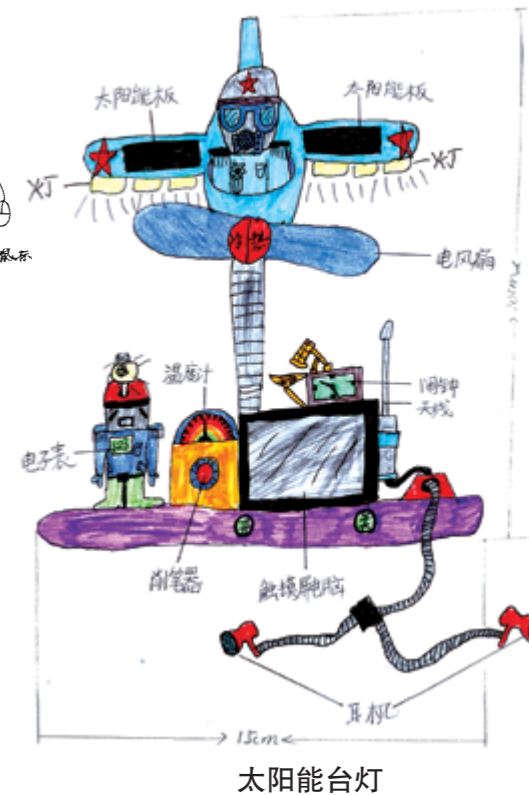


儿童卧室台灯



电子遥控床头灯

学生作品



太阳能台灯

学习活动

设计一盏造型新颖美观的台灯，并画出设计图，最后以产品发布会的形式阐明自己的设计意图。



夸父追日

夸父是我国古代神话传说中的巨人。他一心想追上太阳，当他翻山越岭即将要追赶到太阳时，忽然觉得口干舌燥，于是就喝干了黄河和渭河的水，但是口渴仍然没有止住，最后他渴死了。夸父死后，他的手杖变成了一片桃林，为后来追求光明的人解除干渴。这个故事反映了远古时代人们同大自然斗争的决心和精神。



方法指导

1




2



3



 利用木棍或铁丝做成支架，有利于我们更好地塑造形象。

学生作品



学习活动

- 想象夸父追赶太阳时的情景，用泥塑把他的动态生动地表现出来。

我为社区做规划

营造宜居美好的家园，是现代生活理想的体现，环境设计随之应运而生。为我们生活的社区做一个规划设计，是学习环境艺术设计的一种艺术实践。



购物中心

社区总平面规划图

居民楼

这是一个大型居民生活社区，人造的溪流湖泊为小区居民创造了一个亲近自然的环境，小区配套设施的完善，给住户提供了一个理想的生活空间。

🗨️ 说一说你生活的社区有什么特点，有哪些不尽如人意的地方需要重新规划设计？

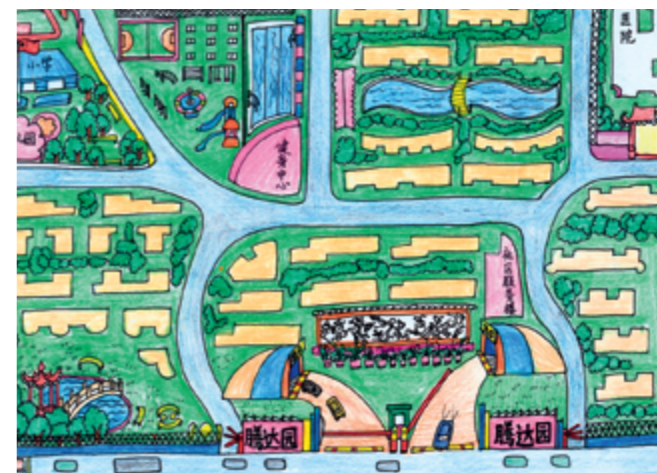
园林泳池



各具特色的设计风格



小区效果图



小区规划图



新农村休闲区

学生作品



学习活动一

- 和同学一起调查社区的环境情况，在此基础上和同学们展开讨论，找出社区在设计规划中的不足，提出改进方案。
- 尝试为你生活的社区画一个规划设计图，并说说你的设计意图。



社区模型设计 (教师示范作品)

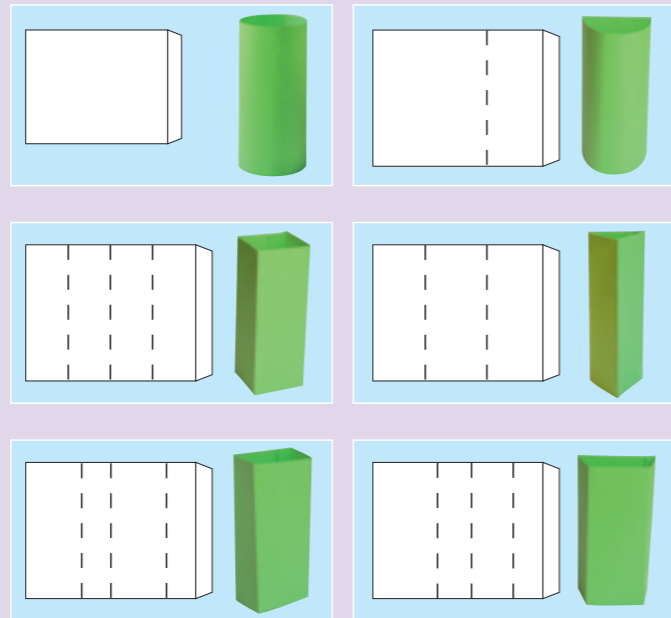


四角亭
(教师示范作品)




农家院
(教师示范作品)

方法指导



基本形体的造型方法

 研究一下，一张纸怎样通过折、压、弯曲等手法，变化出不同的基本形体。



幸福新村 (教师示范作品)

学习活动二

● 利用纸材与同学分工合作，共同建造一个理想的社区模型。



学生作品

中央商务区



理想中的社区

留下美好记忆

在六年的小学生活里，我们度过了一段非常美好的时光，所有的欢笑与泪水，成功与失败，努力与收获，都将作为人生中一段最值得回味的记忆。在即将离开熟悉的校园的时候，让我们用学过的美术知识和技能，留下美好的记忆。



1. 集体商讨，共同策划。

展览主题：难忘的小学生活
 主办人：4年班上全体同学
 地点：学校走廊和教室
 活动安排：

布置小组	任务	1. 负责和美术老师联系布置展览。 2. 搜集和筛选同学的作品。 3. 布置展览，美化教室。
	道具	
宣传小组	任务	1. 绘制、张贴宣传海报。 2. 制作和分发请柬。
	道具	

☀️ 布展方案要切实可行，任务分配要充分发挥每个同学的特长。

难忘的篮球赛

2. 分组合作，创作和筛选作品。



☀️ 作品的筛选可以从创作的主题、表现形式、艺术性等方面考虑。



我的好朋友



留给母校的纪念



我们的毕业合影

学生作品



快乐时光

3. 分组合作，布置展览。

☀️ 美术专用教室、楼道的宣传橱窗、教室中的壁报都是布置展览的好地方。



4. 分组合作，广泛宣传。



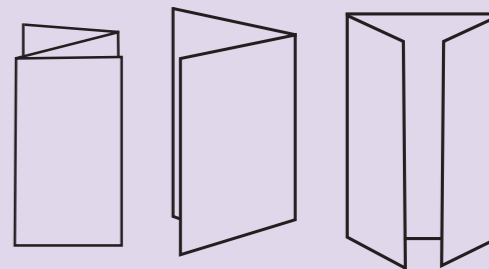
宣传招贴设计要主题突出。时间、地点、主办人等信息要写清楚。



学生作品



方法指导



请柬的几种折叠形式

学习活动

- 回顾自己的小学生活，把感受最深的人和事用喜欢的形式表现出来。
- 和同学们一起办个毕业美术作品展，并邀请老师和爸爸妈妈来参观。

5. 布展成功，共享快乐。



外国的世界遗产

被联合国教科文组织确认的世界遗产是全人类共同的不可再生的财富。我国是拥有世界遗产的大国，在世界上还有许多国家也拥有丰富的世界遗产，这些也应当成为我们了解学习的重要内容。本课介绍的只是极少一部分世界遗产，作为我们了解外国世界遗产的一个开端。



泰姬·玛哈尔陵
(文化遗产)
1630~1653 印度



圣索菲亚大教堂 (文化遗产) 325 土耳其



比萨斜塔 (文化遗产)
11世纪 意大利



古罗马帝国时期的高架输水道——加尔桥
(文化遗产) 14年建 今法国境内



古罗马大斗兽场 (文化遗产) 70~80 意大利

欣赏世界文化遗产时，我们可以从它的样式、色彩、造型，以及材料、历史背景等方面去探究。

吴哥寺 (文化遗产)
12世纪上半期
柬埔寨



巨石阵 (文化遗产) 公元前3000年 英国



科隆大教堂（文化遗产） 1248~1880 德国



蒂卡尔国家公园（文化遗产）
公元前6~10世纪 危地马拉



凡尔赛宫（文化遗产）
1661~1756 法国



大峡谷国家公园
（自然遗产） 美国



马丘比丘（文化与自然双重遗产）
秘鲁



乌鲁鲁国家公园（文化与自然双重遗产） 澳大利亚



曼代奥拉
（文化与自然双重遗产） 希腊

学 习 活 动

- 利用网络搜寻、查阅图书等方式，了解国外的世界文化或自然遗产及特色。
- 选择自己感兴趣的一处国外的世界遗产或自然遗产，写一篇评述文章，和同学们一起交流。

罗丹



罗丹像

罗丹（1840~1917），19世纪法国最著名的雕塑家。他善于学习和吸收欧洲雕塑艺术，特别是人体艺术中的优良传统，敢于创新和坚持自己的艺术理想，从而使他的一些重要作品成为世界雕塑史上的经典作品。他是世界雕塑史上一位具有重要影响的人物。



《思想者》原是罗丹创作的群雕《地狱之门》（右页中图）中的一部分，后来成为一座独立的雕像。这座雕像原是象征文艺复兴时期意大利的伟大诗人但丁。他弯着腰，屈着膝，右手托着下巴，沉浸在深深的沉思之中。作品饱含着罗丹这位正直的艺术家对法国当时现实深沉的思考。

思想者（青铜）
1880~1900



青铜时代（青铜）
1876



地狱之门（青铜） 1880~1917



加莱义民（青铜） 1884~1888

评价与签名



- ☺☹☹ 我能带齐美术课用的工具和材料。
- ☺☹☹ 我能积极参与美术活动。
- ☺☹☹ 我能用美术的形式表达自己的感受。
- ☺☹☹ 我能有创意地进行设计，美化生活。
- ☺☹☹ 我能欣赏艺术作品的美，表达感受。

姓名 _____ 班级 _____ 时间 _____

- ☺☹☹ 我能带齐美术课用的工具和材料。
- ☺☹☹ 我能积极参与美术活动。
- ☺☹☹ 我能用美术的形式表达自己的感受。
- ☺☹☹ 我能有创意地进行设计，美化生活。
- ☺☹☹ 我能欣赏艺术作品的美，表达感受。

姓名 _____ 班级 _____ 时间 _____

- ☺☹☹ 我能带齐美术课用的工具和材料。
- ☺☹☹ 我能积极参与美术活动。
- ☺☹☹ 我能用美术的形式表达自己的感受。
- ☺☹☹ 我能有创意地进行设计，美化生活。
- ☺☹☹ 我能欣赏艺术作品的美，表达感受。

姓名 _____ 班级 _____ 时间 _____

课本中的主要图标

- | | | |
|------|------|------|
| 学习提示 | 学习评价 | 养成提示 |
| 美术用纸 | 剪刀胶水 | 美工刀 |
| 综合材料 | 黄泥 | 蜡笔 |
| 钳子 | 线和针 | 多种彩笔 |