

经全国中小学教材审定委员会2005年初审通过
普通高中课程标准实验教科书·语文

唐诗宋词选读

选修



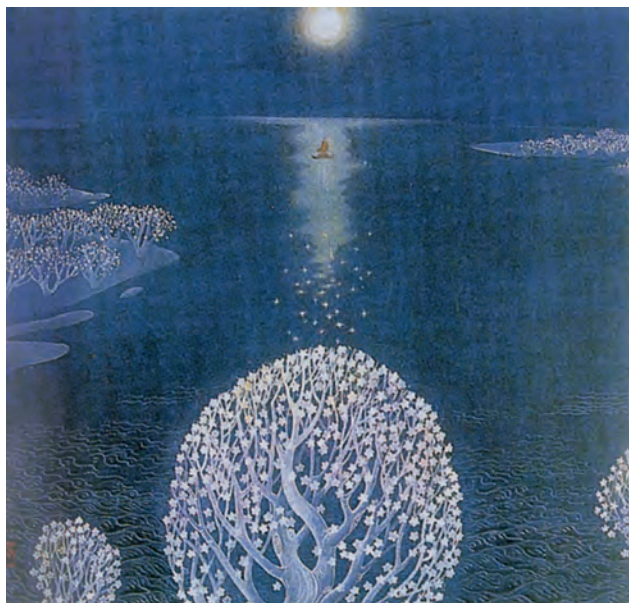
 江苏凤凰教育出版社
Phoenix Education Publishing, Ltd

经全国中小学教材审定委员会2005年初审通过
普通高中课程标准实验教科书·语文选修

唐诗宋词选读

主 编 丁 帆 杨九俊
编 写 苏教版高中语文教材编写组
编写人员 蒋 寅 徐志伟 段承校

 江苏凤凰教育出版社
Phoenix Education Publishing, Ltd



《春江花月夜》诗意画



《月下独酌》诗意画





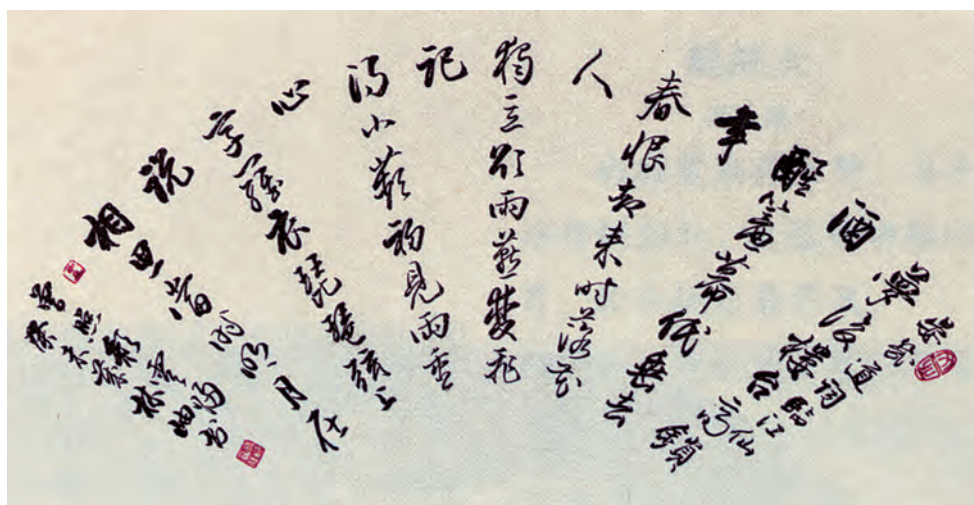
《兵车行》诗意画(局部)



《左迁至蓝关示侄孙湘》篆刻



《八声甘州》词意画



《临江仙》书法





《醉花阴》词意画



《水龙吟》词意画

致 同 学

打开这本教科书,你会发现这是一座溢彩流光的美的殿堂。在这里,你能体会到“安能摧眉折腰事权贵,使我不得开心颜”的不羁精神,感受到“安得广厦千万间,大庇天下寒士俱欢颜”的仁者光辉,倾听到“大江东去,浪淘尽,千古风流人物”的豪迈高歌,聆听到“杨柳岸,晓风残月”的浅斟低唱……大漠孤烟,长河落日,折射出唐诗丰盛热烈的光彩;小桥流水,杏花春雨,透露出宋词沁人心脾的韵味。徜徉在唐诗宋词这座美的殿堂,你一定会目眩神迷,流连忘返。

鉴赏唐诗宋词,是探寻“美”的历程。你可以鉴赏它的“形象美”——外在的形象,精神的形象,丰富的意象,多样的意境;你可以欣赏它的“语言美”——豪放飘逸,沉郁顿挫,清空骚雅,密丽质实;也可以赏析它的“技巧美”——象征比兴,渲染烘托,虚实结合,动静相生……

鉴赏唐诗宋词,你可以采取灵活的方式,或沉潜玩味,或高声吟哦,或求同探异、比较鉴别,或圈点勾画、评点批注,在阅读中把主观感受与作品的艺术境界统一起来,在审美享受中达到情感的共鸣和情操的陶冶。

“天意君须会,人间要好诗。”人生路上,和诗歌结伴而行,能使我们的心灵充实而富有光辉。让我们一起走进唐诗宋词这座美的殿堂,作一次美的巡礼!

目
录

“风神初振”的初唐诗

- | | |
|-------------|---------|
| * 和晋陵陆丞早春游望 | 杜审言 / 3 |
| 滕王阁 | 王 勃 / 3 |
| * 从军行 | 杨 炯 / 4 |
| 春夜别友人二首(其一) | 陈子昂 / 5 |
| 春江花月夜 | 张若虚 / 6 |

声律风骨兼备的盛唐诗

- | | |
|--------------|----------|
| 望月怀远 | 张九龄 / 11 |
| * 送魏万之京 | 李 颀 / 11 |
| 与诸子登岷山 | 孟浩然 / 11 |
| 山居秋暝 | 王 维 / 12 |
| 燕歌行 | 高 适 / 14 |
| * 走马川行奉送出师西征 | 岑 参 / 15 |

豪放飘逸的李白诗

- | | |
|--------------|----------|
| 梦游天姥吟留别 | 李 白 / 19 |
| * 月下独酌四首(其一) | 李 白 / 21 |
| * 送友人 | 李 白 / 23 |
| 将进酒 | 李 白 / 23 |

沉郁顿挫的杜甫诗

- | | |
|-----|----------|
| 兵车行 | 杜 甫 / 27 |
|-----|----------|

旅夜书怀	杜 甫 / 29
* 咏怀古迹五首(其三)	杜 甫 / 30
* 客至	杜 甫 / 30

创新求变的中唐诗

* 寄李儋元锡	韦应物 / 35
左迁至蓝关示侄孙湘	韩 愈 / 35
登柳州城楼寄漳、汀、封、连四州	柳宗元 / 36
西塞山怀古	刘禹锡 / 38
* 自河南经乱,关内阻饥,兄弟离散,各在一处。 因望月有感,聊书所怀,寄上浮梁大兄、於潜 七兄、乌江十五兄,兼示符离及下邳弟妹 天上谣	白居易 / 38 李 贺 / 39

诗国余晖中的晚唐诗

九日齐山登高	杜 牧 / 45
* 寄扬州韩绰判官	杜 牧 / 45
无题(相见时难别亦难)	李商隐 / 45
* 安定城楼	李商隐 / 46
长安晚秋	赵 嘏 / 48
商山早行	温庭筠 / 48

展苞初放的唐五代词

菩萨蛮(小山重叠金明灭)	温庭筠 / 53
* 菩萨蛮(人人尽说江南好)	韦 庄 / 53
鹊踏枝(谁道闲情抛掷久)	冯延巳 / 54
浣溪沙(菡萏香销翠叶残)	李 璟 / 55
* 乌夜啼(林花谢了春红)	李 煜 / 55
浪淘沙令(帘外雨潺潺)	李 煜 / 56

“格高韵远”的北宋词(一)

破阵子(燕子来时新社)	晏殊 / 61
* 踏莎行(候馆梅残)	欧阳修 / 62
蝶恋花(庭院深深深几许)	欧阳修 / 62
苏幕遮(碧云天)	范仲淹 / 65
* 天仙子(水调数声持酒听)	张先 / 66
八声甘州(对潇潇、暮雨洒江天)	柳永 / 66

“新天下耳目”的东坡词

* 定风波(莫听穿林打叶声)	苏轼 / 71
江城子(十年生死两茫茫)	苏轼 / 72
水龙吟(似花还似非花)	苏轼 / 73
* 卜算子(缺月挂疏桐)	苏轼 / 74

“格高韵远”的北宋词(二)

临江仙(梦后楼台高锁)	晏幾道 / 79
* 鹧鸪天(彩袖殷勤捧玉钟)	晏幾道 / 80
清平乐(春归何处)	黄庭坚 / 80
踏莎行(雾失楼台)	秦观 / 82
横塘路(凌波不过横塘路)	贺铸 / 83
* 苏幕遮(燎沉香)	周邦彦 / 84

“极其工”、“极其变”的南宋词

* 如梦令(昨夜雨疏风骤)	李清照 / 89
醉花阴(薄雾浓云愁永昼)	李清照 / 89
满江红(怒发冲冠)	岳飞 / 90
卜算子(驿外断桥边)	陆游 / 92
扬州慢(淮左名都)	姜夔 / 92

* 鬲溪梅令(好花不与殢香人)

姜夔 / 94

“龙腾虎掷”的稼轩词

* 菩萨蛮(郁孤台下清江水)

辛弃疾 / 99

水龙吟(楚天千里清秋)

辛弃疾 / 99

青玉案(东风夜放花千树)

辛弃疾 / 102

* 丑奴儿(少年不识愁滋味)

辛弃疾 / 103

注：标有*的是选教或自读内容。

「风神初振」
的初唐诗



隋唐帝国的建立,结束了南北分裂的局面。南北文化的交融为诗歌艺术的发展也带来了前所未有的生机。初唐前期,诗歌创作仍受齐梁诗风的影响,以绮靡婉媚的诗风为主。初唐后期,随着“四杰”(王勃、杨炯、卢照邻、骆宾王)登上诗坛,突破了宫廷诗风的格局。他们的诗歌情思浓郁,气势壮大。陈子昂以复古求创新,主张诗歌要有风骨兴寄,抒情应刚健飞动。而以沈佺期、宋之问为代表的诗人们则确立了律诗的新形式。“风神初振”([明]高叔嗣《苏门集》陈束序)的初唐诗为诗的“盛唐”奠定了基础。

和晋陵陆丞早春游望^①

杜审言

独有宦游人^②，偏惊物候^③新。
 云霞出海曙，梅柳渡江春。
 淑气^④催黄鸟^⑤，晴光转绿蘋^⑥。
 忽闻歌古调^⑦，归思欲沾巾。

【注释】

① 选自《全唐诗》(中华书局 1999 年版)。杜审言(645?—708)，字必简。祖籍襄阳(在今湖北)，后迁居巩县(今河南巩义)。官修文馆直学士。杜甫的祖父。原有集，已散佚，后人辑有《杜审言诗集》。这是一首和诗。原唱为晋陵陆丞的《早春游望》。晋陵即今江苏常州。陆丞，生平不详，时在晋陵任县丞。大约武则天永昌元年(689)前后，杜审言在江阴县任职，与陆是同郡邻县的同僚。② [宦游人] 离家做官的人。这里指陆丞和诗人自己。③ [物候] 指自然现象变化反映出的气候不同。④ [淑气] 指春天温暖的气候。淑，美好。⑤ [黄鸟] 黄莺。语出《诗经·周南·葛覃》：“维叶萋萋，黄鸟于飞。”⑥ [绿蘋(pín)] 浮萍。⑦ [古调] 指陆丞的《早春游望》诗。这里是赞美陆诗的情感基调有古人之风。陆诗今已不存。

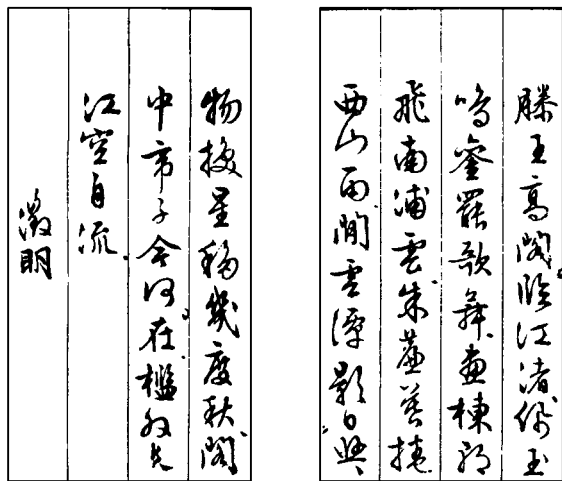
滕王阁^①

王勃

滕王高阁临^②江渚^③，佩玉鸣鸾^④罢歌舞。
 画栋^⑤朝飞南浦^⑥云，珠帘暮卷西山雨。
 闲云潭影日悠悠，物换星移几度秋。
 阁中帝子^⑦今何在？槛外长江空自流。

【注释】

① 选自《王子安集》(上海古籍出版社 1995 年版)。王勃(650 或 649—676)，字子安，绛州龙门(今山西河津)人。官至虢州参军。初唐诗人，与杨炯、卢照邻、骆宾王并称“初唐四杰”。有《王子安集》。其在虢州参军任时，因杀官奴获罪，其父被牵连而遭贬至交趾(在今越南)。唐高宗上元二年(675)秋，王勃赴交趾探望父亲，途经洪州，参加了都督阎公为名流们在滕王阁上举行的盛会。王勃作了此诗，并即席作《滕王阁序》。王勃在前往交趾的途中，因渡海坠水身亡。滕王，即唐高祖之子李元



《滕王阁诗》（[明]文征明书）

婴，贞观十三年（639）受封滕王，兼洪州都督，建造此阁，故称洪府滕王阁。

- ② [临] 面临，正对着。 ③ [渚] 水中的小块陆地。 ④ [佩玉鸣鸾] 舞女身上的装饰，代指舞女。一说指当年挂着琳琅玉佩、坐着鸾铃马车登阁赴会的滕王及其宾客。鸣鸾，即响铃，其声音如鸾鸟和鸣。 ⑤ [画栋] 彩饰的栋梁。
- ⑥ [南浦] 洪州的地名，在今江西南昌西南。 ⑦ [帝子] 即滕王。

从军行^①

杨炯

烽火照西京^②，心中自不平。
牙璋^③辞凤阙^④，铁骑^⑤绕龙城^⑥。
雪暗凋旗画^⑦，风多杂鼓声。
宁为百夫长^⑧，胜作一书生。

【注释】

① 选自《全唐诗》。杨炯（650—693?），华州华阴（今属陕西）人。官至盈川（今四川筠连县）令。初唐诗人，与王勃、卢照邻、骆宾王并称“初唐四杰”。有《盈川集》。《从军行》，乐府旧题，内容多反映军旅战争生活。 ② [西京] 即长安。汉唐以来长安为西京，洛阳为东京。 ③ [牙璋] 古代出兵用的兵符。由两块合成，分别掌握在朝廷和主帅手中，相嵌合处呈牙状。这里借指将帅。 ④ [凤阙] 这里代指长安。汉武帝曾在长安建造凤阙。《史记·封禅书》：“建章宫度为千门万户，前殿度

高未央，其东则凤阙，高二十余丈。”凤阙成了长安的标志，故以借指长安。

⑤ [铁骑(jì)] 穿铁甲的骑兵。 ⑥ [龙城] 又称龙庭，在今蒙古国鄂尔浑河的东岸。汉时匈奴的要地。汉武帝派卫青出击匈奴，曾经在此获胜。这里指塞外敌方据点。 ⑦ [凋旗画] 指旗帜上的图画黯然失色。凋，凋落，萎靡。 ⑧ [百夫长] 军队中的低级军官。

春夜别友人二首(其一)^①

陈子昂

银烛吐青烟，金樽对绮筵^②。
离堂思琴瑟^③，别路绕山川。
明月隐高树，长河^④没晓天。
悠悠洛阳^⑤道，此会在何年。



陈子昂

陈子昂画像

【注释】

① 选自《全唐诗》。陈子昂(659—700)，字伯玉。梓州射洪(今属四川)人。官终右拾遗，世称陈拾遗。有《陈伯玉集》。 ② [绮筵] 华丽的筵席。 ③ [琴瑟] 指朋友宴会之乐。语出《诗经·小雅·鹿鸣》：“我有嘉宾，鼓琴鼓瑟。” ④ [长河] 即银河。 ⑤ [洛阳] 今河南洛阳。

品读与探讨

1. 诵读《和晋陵陆丞早春游望》，结合你对本诗的理解圈出表达诗人思想情感的关键词，并说说它的妙处。
2. 诵读《滕王阁》诗，体会并说说诗人所表达的情怀。
3. 诵读《从军行》，想一想，诗人是如何描写书生投笔从戎、出塞参战的情景的？
4. 《春夜别友人二首(其一)》是一首离别诗，诗人是如何通过空间和景色的转换来表达离情别意的？

春江花月夜^①

张若虚

春江潮水连海平，海上明月共潮生^②。
 滟滟^③随波千万里，何处春江无月明。
 江流宛转绕芳甸^④，月照花林皆似霰^⑤。
 空中流霜不觉飞，汀上白沙看不见。
 江天一色无纤尘，皎皎空中孤月轮。
 江畔何人初见月，江月何年初照人。
 人生代代无穷已，江月年年只相似。
 不知江月待何人，但见长江送流水。
 白云一片去悠悠，青枫浦^⑥上不胜愁。
 谁家今夜扁舟子^⑦，何处相思明月楼^⑧。
 可怜楼上月徘徊^⑨，应照离人妆镜台。
 玉户帘中卷不去，捣衣砧上拂还来^⑩。
 此时相望不相闻，愿逐月华流照君。
 鸿雁长飞光不度，鱼龙潜跃水成文^⑪。
 昨夜闲潭梦落花，可怜春半不还家。
 江水流春去欲尽，江潭落月复西斜。
 斜月沉沉藏海雾，碣石^⑫潇湘^⑬无限路。
 不知乘月几人归，落月摇情满江树^⑭。

【注释】

① 选自《全唐诗》。张若虚，生卒年不详，扬州（今属江苏）人。曾任兖州兵曹。与贺知章、张旭、包融并称“吴中四士”。“徘徊”，原本作“裴回”，据他本改。

② [春江潮水连海平，海上明月共潮生] 此句描绘春江水涨，明月初生。江流入海，而江海潮涨之时，即月相满盈之时，所以说“海上明月共潮生”。 ③ [滟(yàn)滟] 水中月光闪烁荡漾的样子。

④ [芳甸(diàn)] 芳草丰茂的原野。甸，郊外之地。 ⑤ [霰(xiàn)] 空中降落的白色不透明的小冰粒。形容月光下春花晶莹洁白。

⑥ [青枫浦] 一名双枫浦。在今湖南浏阳县。这里也可以理解为泛指长着枫树的江浦。枫叶秋时经霜变红，故青枫指春天的枫树。

⑦ [扁(piān)舟子] 飘荡江湖的游子。扁舟,小舟。 ⑧ [明月楼] 指月下楼中的闺妇。三国魏曹植的《七哀》诗说:“明月照高楼,流光正徘徊。上有愁思妇,悲叹有余哀。”张若虚化用了这几句诗的意思。 ⑨ [徘徊] 指月光偏照闺楼,徘徊不去,令人不胜其相思之苦。 ⑩ [玉户帘中卷不去,捣衣砧(zhēn)上拂还来] 这两句指闺中思妇不胜离愁,将帘卷月,帘卷而月不卷。捣衣之时,月照砧上,拂之欲去,水去而月不去。 ⑪ [鸿雁长飞光不度,鱼龙潜跃水成文] 仰望长空的鸿雁,俯视水底的鱼龙。希望超越现实的困境,实现“愿逐月华流照君”的愿望。但鸿雁长飞,也超越不了月光;鱼龙潜跃,也只能泛起波纹。作者在这里引入了两种能在月空与江水中活动的生物的形象,以此衬托出一切生命在宇宙中的渺小,人类情感在宇宙中的无奈。 ⑫ [碣石] 山名,在今河北昌黎县。 ⑬ [潇湘] 潇水与湘水,二水在湖南零陵合流后流入洞庭湖。潇湘与碣石一南一北,暗指路途遥远,相聚无望。 ⑭ [落月摇情满江树] 这句是写天快亮了,斜月沉沉,隐入海雾。离人的相思,经过了一夜的煎熬。而落月的余晖洒满江边的花林、枫树,仍然摇动着离情别绪,无法排遣。

● 品读与探讨

1. 诵读张若虚《春江花月夜》(有条件的话可配琴曲《春江花月夜》),体会诗中深沉、寥廓、宁静、怅惘的艺术境界,并和同学交流。
2. 《春江花月夜》,题目共五个字,代表五种事物。你认为作者重点写的是哪一个字?为什么?
3. 下面两句诗中,在流传的不同版本中出现了不同的用字,请结合你对诗中的情境和意象的理解,为它们选择最为妥帖的字,并说说理由。

(1) “人生代代无穷已,江月年年只相似。”这句中的“只”字,有些版本作“望”,你觉得作“只”好还是作“望”好?

(2) “不知江月待何人,但见长江送流水。”这句中的“待”字,有些版本作“照”,你觉得作“待”好还是作“照”好?

● 积累与应用

1. 背诵张若虚的《春江花月夜》。有兴趣的同学可背诵全部诗歌。
2. 诵读刘希夷的《代悲白头翁》,结合张若虚、刘希夷的诗和你对宇宙人生的思考,找出此诗中与《春江花月夜》抒情方式相似的句子。

代悲白头翁

[唐] 刘希夷

洛阳城东桃李花，飞来飞去落谁家？
 洛阳女儿好颜色^①，坐见落花长叹息。
 今年花落颜色改，明年花开复谁在？
 已见松柏摧^②为薪，更闻桑田变成海。
 古人无复洛城东，今人还对落花风。
 年年岁岁花相似，岁岁年年人不同。
 寄言^③全盛红颜子^④，应怜半死白头翁。
 此翁白头真可怜，伊^⑤昔红颜美少年。
 公子王孙芳树下，清歌妙舞落花前。
 光禄^⑥池台开锦绣，将军^⑦楼阁画神仙。
 一朝卧病无相识^⑧，三春^⑨行乐在谁边？
 宛转蛾眉^⑩能几时？须臾^⑪鹤发乱如丝。
 但^⑫看古来歌舞地，惟有黄昏鸟雀悲。

[注] ① [颜色] 指容貌。 ② [摧] 被砍伐。 ③ [寄言] 传话。这里是奉劝的意思。
 ④ [红颜子] 指年轻人。 ⑤ [伊] 他，他们。 ⑥ [光禄] 古代官职名，职掌宿卫侍从。
 ⑦ [将军] 指东汉大将军梁冀。据《后汉书·梁冀传》载，梁大兴土木，建造府宅，“图以云气仙灵”。
 ⑧ [相识] 指友人。 ⑨ [三春] 指初春、仲春、季春，即春季的三个月。 ⑩ [宛转蛾眉] 指女子描画的线条弯曲的眉毛，代指美女容貌。 ⑪ [须臾] 顷刻之间。 ⑫ [但] 只要。

声律风骨兼备
的盛唐诗



经过初唐诗人的开拓创新,唐诗迎来了它的全盛时代。高昂雄浑、阔大恢弘的盛唐之音成为诗歌的主流。唐人殷璠《河岳英灵集序》称:唐诗自此“声律风骨始备矣”。王维、孟浩然的山水田园诗,高适、岑参的边塞诗,开拓了唐诗题材。豪放飘逸的李白诗,沉郁顿挫的杜甫诗,形成了唐诗的巅峰。他们的诗歌充满了蓬勃的朝气,青春的旋律,生动的形象,丰富的想像,闪耀着诗意人生的光辉。

望月怀远^①

张九龄

海上生明月，天涯共此时。
 情人怨遥夜^②，竟夕^③起相思。
 灭烛怜光满，披衣觉露滋。
 不堪盈手赠^④，还寝梦佳期。

【注释】

① 选自《全唐诗》。张九龄(678—740)，一名博物，字子寿，韶州曲江(今广东韶关)人。唐玄宗时，官至同中书门下平章事、中书令。有《曲江集》。 ② [遥夜] 远隔天涯的夜晚。 ③ [竟夕] 通宵。 ④ [不堪盈手赠] 月光如此美丽，却不能捧一把赠送给远人。

送魏万之京^①

李颀

朝闻游子^②唱离歌，昨夜微霜^③初渡河^④。
 鸿雁不堪愁里听，云山况是客中^⑤过。
 关城^⑥树色催寒近，御苑^⑦砧声^⑧向晚多。
 莫见长安行乐处，空令岁月易蹉跎。

【注释】

① 选自《全唐诗》。李颀(?—约753)，居河南颍阳(今河南登封西)。曾任新乡县尉。有《李颀集》。魏万，号王屋山人。后改名魏颀，是李颀的晚辈朋友。 ② [游子] 指魏万。 ③ [微霜] 薄霜，指秋意已深。 ④ [初渡河] 刚渡过黄河。魏万隐居的王屋山在河北，到长安去须渡过黄河。 ⑤ [客中] 即作客途中。 ⑥ [关城] 指潼关城。 ⑦ [御苑] 皇家花苑，代指长安。 ⑧ [砧声] 捣衣之声。

与诸子登岷山^①

孟浩然

人事有代谢^②，往来成古今。
 江山留胜迹^③，我辈复登临。

水落鱼梁^④浅，天寒梦泽^⑤深。
羊公^⑥碑尚在，读罢泪沾襟。

【注释】

① 选自《孟浩然集校注》(人民文学出版社 1998 年版)。孟浩然(689—740)，襄州襄阳(今湖北襄樊市)人。少时隐居鹿门山，四十岁时到长安应进士举，失意而归。张九龄镇守荆州时，招为幕僚。世称孟襄阳。与王维齐名，并称“王孟”。有《孟浩然集》。岘(xiàn)山，又名岘首山，在今湖北襄樊市南。 ② [代谢] 更替变化。《楚辞·离骚》：“日月忽其不淹兮，春与秋其代谢。” ③ [胜迹] 名胜古迹。 ④ [鱼梁] 洲名，在襄樊市汉水中。《水经注·沔水》：“襄阳城东南沔水中有鱼梁洲，庞德公所居。”一说捕鱼之梁。 ⑤ [梦泽] 即云梦泽，古泽名，在今湖北境内。 ⑥ [羊公] 即羊祜。据《晋书·羊祜传》，羊祜镇守襄阳时，常在此山与友人置酒吟咏。曾喟然叹曰：“自有宇宙，便有此山，由来贤者胜士登此远望如我与卿者多矣，皆湮灭无闻，使人伤悲！”他死后，百姓为他树碑立庙，“望其碑者莫不流泪，杜预因名为‘堕泪碑’”。

山居秋暝^①

王 维

空山新雨后，天气晚来秋。
明月松间照，清泉石上流。
竹喧归浣女^②，莲动下渔舟^③。
随意春芳歇，王孙自可留^④。

【注释】

① 选自《王维集校注》(中华书局 1997 年版)。王维(701? —761)，字摩诘，太原祁州(今山西祁县)人。官至尚书右丞，世称王右丞。与孟浩然齐名，并称“王孟”。有《王右丞集》。 ② [竹喧归浣女] 竹林中不时传出来一阵阵喧笑，那是浣衣的女子结伴而归。 ③ [莲动下渔舟] 意思是溪中的莲叶摇曳，是渔船沿水下行。 ④ [随意春芳歇，王孙自可留] 指春天的芳菲虽已消歇，但秋景亦佳，王孙自可留连山中。语出《楚辞·招隐士》：“王孙兮归来，山中兮不可以久留。”这里是反其意而用之。

品读与探讨

1. 诵读《望月怀远》，说说诗人是如何扣住“望”和“怀”来写景抒情的。

2. 李颀《送魏万之京》以长于炼句而为后人所称道,请从叙事、写景、抒情等方面任选一个角度,说说这首诗的炼句之妙。

3. 诵读《与诸子登岷山》,想一想,羊公碑为什么叫“堕泪碑”?诗人为什么读羊公碑而泪下沾襟?

4. 诵读《山居秋暝》,想一想,诗人是如何从视和听、动和静的角度表现“空”、“静”之美的?

燕歌行^①

高 适

汉家烟尘在东北，汉将辞家破残贼^②，
 男儿本自重横行^③，天子非常赐颜色。
 摐金伐鼓^④下榆关^⑤，旌旆^⑥逶迤碣石间，
 校尉^⑦羽书^⑧飞瀚海，单于猎火照狼山^⑨。
 山川萧条极边土，胡骑凭陵^⑩杂风雨，
 战士军前半死生^⑪，美人帐下^⑫犹歌舞！
 大漠穷秋^⑬塞草腓^⑭，孤城落日斗兵稀，
 身当恩遇^⑮常轻敌，力尽关山未解围。
 铁衣^⑯远戍辛勤久，玉箸^⑰应啼别离后，
 少妇城南^⑱欲断肠，征人蓟北^⑲空回首。
 边庭飘摇^⑳那可度，绝域苍茫无所有，
 杀气三时^㉑作阵云^㉒，寒声一夜^㉓传刁斗^㉔。
 相看白刃血^㉕纷纷，死节^㉖从来岂顾勋^㉗？
 君不见沙场征战苦，至今犹忆李将军^㉘。

【注释】

① 选自《高适诗集编年笺注》（中华书局 1981 年版）。高适（约 700—765），字达夫，一字仲武，渤海蓟（tiáo）县（今河北景县）人。官终散骑常侍，世称高常侍。封渤海县侯，世称高渤海。与岑参并称“高岑”，是唐代边塞诗派的代表作家。有《高常侍集》。《燕歌行》是乐府旧题，内容多写燕赵边塞之事。高适此诗原序说：“开元二十六年（738），客有从御史大夫张公（张守珪）出塞而还者，作《燕歌行》以示适；感征戍之事，因而和焉。”

② [汉家烟尘在东北，汉将辞家破残贼] 唐朝开元十八年（730）五月，契丹族可突干杀死国王李邵固，并胁迫奚族叛唐降突厥，从此唐朝与契丹、奚族的战争连年不断（事见《资治通鉴》卷二一三）。唐人常以汉朝自比，如本诗“汉家烟尘在东北”和白居易《长恨歌》“汉皇重色思倾国”等。烟尘，烽烟和尘土，此处指敌军入侵。

③ [横行] 指在战场上纵横驰骋，与敌军作战。语出《史记·季布列传》载樊哙语：“臣愿得十万众，横行匈奴中。”

④ [摐(chuāng)金伐鼓] 指行军时的金鼓和鸣。摐，撞击。

⑤ [榆关] 即山海关，在今河北秦皇岛市东北。

⑥ [旌旆(pèi)] 旗帜。

⑦ [校尉] 武官名，此处是泛指统兵的将帅。

⑧ [羽

书] 插有鸟羽的军用紧急文书。 ⑨ [狼山] 在今内蒙古自治区中西部, 其他地方也有叫狼山的, 此处泛指边关战争之地。 ⑩ [凭陵] 仗势侵犯。 ⑪ [半死生] 意思是半死半生, 死伤惨重。 ⑫ [帐下] 指军官的营帐之中。 ⑬ [穷秋] 深秋。 ⑭ [腓(féi)] 病, 枯萎。一作“衰”。 ⑮ [身当恩遇] 朝廷厚加礼遇。 ⑯ [铁衣] 指铠甲。 ⑰ [玉箸(zhù)] 玉筷, 此指思妇的眼泪。 ⑱ [少妇城南] 即城南的少妇。京城长安的住宅区在城南, 故云。 ⑲ [蓟(jì)北] 蓟州(今河北省蓟县)以北的地方, 此处当泛指唐朝东北边地。 ⑳ [边庭飘摇] 边地动荡不安。庭, 一作“风”。飘摇, 一作“飘飘”, 随风飘荡的样子。 ㉑ [三时] 历时很久。三, 不表确数。 ㉒ [阵云] 即战云。 ㉓ [一夜] 即整夜, 彻夜。 ㉔ [刁斗] 军中巡更煮饭两用的铜器。 ㉕ [血] 一作“雪”。 ㉖ [死节] 即为国家献身。节, 气节。 ㉗ [岂顾勋] 难道还顾及自己的功勋。 ㉘ [李将军] 指汉代名将李广。事迹见《史记·李将军列传》。

走马川行奉送出师西征^①

岑 参

君不见, 走马川行雪海^②边, 平沙茫茫黄入天。
 轮台九月风夜吼, 一川碎石大如斗, 随风满地石乱走。
 匈奴草黄马正肥, 金山^③西见烟尘飞^④, 汉家大将西出师。
 将军金甲夜不脱, 半夜军行戈相拨, 风头如刀面如割。
 马毛带雪汗气蒸, 五花连钱^⑤旋作冰, 幕中草檄^⑥砚水凝。
 虏骑^⑦闻之应胆慑^⑧, 料知短兵^⑨不敢接, 车师^⑩西门伫^⑪献捷。

【注释】

① 选自《岑嘉州诗笺注》(中华书局2004年版)。岑参(约715—770), 江陵(今湖北荆州市)人。官至嘉州(今四川乐山)刺史, 世称岑嘉州。与高适并称“高岑”, 是唐代边塞诗派的代表作家。有《岑嘉州诗集》。走马川即左末河(今新疆车尔成河)。行, 古代诗歌的一种体裁。 ② [雪海] 泛指西北边疆的苦寒之地。 ③ [金山] 即阿尔泰山。 ④ [烟尘飞] 指战争已经开始了。 ⑤ [五花连钱] 指名贵的马。唐代开元、天宝年间, 很讲究对马的装饰, 常把鬃毛剪成花瓣形, 剪三瓣的叫三花马, 剪五瓣的叫五花马。连钱, 即连钱骢, 颜色有深有浅。 ⑥ [草檄] 起草讨伐敌人的文书。 ⑦ [虏骑] 敌军。古代贬称北方的游牧民族为虏。 ⑧ [慑] 恐惧。 ⑨ [短兵] 短兵器, 如刀、剑等。 ⑩ [车师] 安西都护府的驻

地,在今新疆吐鲁番。 ⑪ [伫] 久立等待。

品读与探讨

1. 清人宋宗元《网师园唐诗笺》说高适《燕歌行》中的“沉痛语不堪多读”。请反复诵读作品,想一想,诗中哪些是“沉痛语”?为什么“不堪多读”?
2. 岑参诗的特点是意奇语奇,尤其是他的边塞诗,这一特色非常突出。诵读《走马川行奉送出师西征》,找出其中的“奇语”,并简要分析它的表达效果。

积累与应用

1. 背诵王维的《山居秋暝》和高适的《燕歌行》。有兴趣的同学可背诵全部诗歌。
2. 苏轼《书摩诘蓝田烟雨图》说:“味摩诘之诗,诗中有画;观摩诘之画,画中有诗。”请同学们查找资料,选取几首王维的诗歌,体会其“诗中有画”的特点。
3. 前人说“读王、孟者,当于幽闲之中察其骨韵;读高、岑者,当于豪迈之外赏其风神”。请同学们分组合作,选取盛唐王、孟山水田园诗或高、岑边塞诗中的若干首代表作品,组织一次诵读赏析活动,体会两大诗派的风格特点,并写出简要的赏析文字。

豪放飘逸
的李太白诗



在群星璀璨的盛唐诗坛上，李白无疑是最为耀眼的一颗巨星。他壮游天下，平揖王侯，生性狂放，磊落不群；他的诗境界壮阔，想落天外，既有奇逸瑰丽的浪漫笔调，又有真挚质朴的人情味。杜甫赞美他“笔落惊风雨，诗成泣鬼神”，他自己却爱好“清水出芙蓉，天然去雕饰”。朴素的明快和崇高的伟大就这样完美地统一在李白身上。

梦游天姥吟留别^①

李 白

海客^②谈瀛洲^③，烟涛微茫信难求。
 越人^④语天姥，云霞明灭或可睹^⑤。
 天姥连天向天横^⑥，势拔五岳掩赤城^⑦。
 天台^⑧四万八千丈，对此欲倒东南倾^⑨。
 我欲因之梦吴越^⑩，一夜飞度镜湖^⑪月。
 湖月照我影，送我至剡溪^⑫。
 谢公宿处^⑬今尚在，绿水荡漾清猿啼。
 脚著谢公屐^⑭，身登青云梯^⑮。
 半壁见海日，空中闻天鸡^⑯。
 千岩万转路不定，迷花倚石忽已暝。
 熊咆龙吟殷岩泉^⑰，栗深林兮惊层巅^⑱。
 云青青兮欲雨，水澹澹兮生烟。
 列缺霹雳^⑲，丘峦崩摧。
 洞天^⑳石扉，訇然^㉑中开。
 青冥^㉒浩荡不见底，日月照耀金银台^㉓。
 霓为衣兮风为马，云之君^㉔兮纷纷而来下。
 虎鼓瑟兮鸾回车^㉕，仙之人兮列如麻^㉖。
 忽魂悸^㉗以魄动，恍^㉘惊起而长嗟。
 惟觉时之枕席，失向来^㉙之烟霞。
 世间行乐亦如此，古来万事东流水。
 别君去兮何时还，且放白鹿^㉚青崖间，须行即骑访名山。
 安能摧眉折腰^㉛事权贵，使我不得开心颜！



《行书〈梦游天姥吟留别〉》（〔明〕徐渭书）

【注释】

- ① 选自《李白集校注》（上海古籍出版社 1980 年版）。李白（701—762），字太白，号青莲居士。祖籍陇西成纪（今甘肃静宁西南），生于碎叶城（唐代属安西都护府，在今吉尔吉斯斯坦共和国境内）。少时随其父迁居四川绵州昌隆（今四川江油市）青莲乡。中国古代伟大的诗人，有“诗仙”之誉，与杜甫并称“李杜”。有《李太白集》。此诗又题作《别东鲁诸公》。唐玄宗天宝三年（744）李白因遭排挤，离职去京。第二年，由东鲁（今山东）南游吴越，行前写了这首描绘梦中游天姥山的诗与朋友作别。天姥山，在今浙江新昌县东。吟，诗体名，属歌行体中的一种。“石扉”原本作“石扇”，据他本改。 ② [海客] 来自海外的客人。 ③ [瀛洲] 传说中的东海三座仙山之一。另外两座分别是蓬莱、方丈。 ④ [越人] 指浙江一带的人。 ⑤ [云霞明灭或可睹] 天姥山云雾缭绕，气象万千，或许能够见到。 ⑥ [向天横] 向天横亘着。横，遮断。 ⑦ [势拔五岳掩赤城] 山势高耸，超过了五岳，遮掩着赤城。拔，超出。赤城，山名，在今浙江天台境内。 ⑧ [天台（tāi）] 山名，在浙江天台北部。 ⑨ [对此欲倒东南倾] 意思是天台山面对着它西北的天姥山，相比之下就显得矮小了，好像就要向东南倾倒。 ⑩ [吴越] 指越地。吴越相邻，连类而说。 ⑪ [镜湖] 在浙江绍兴。因波平如镜，故名，又称鉴湖。 ⑫ [剡（shàn）溪] 浙江嵊县曹娥江上游称剡溪。 ⑬ [谢公宿处] 谢灵运游天姥时投宿的地方。南朝宋谢灵运《登临海峤》诗：“暝投剡中宿，明登天姥岑。” ⑭ [谢公屐] 谢灵运特制的登山木鞋。据《宋书·谢灵运传》记载，这种鞋有活动锯齿，上山时去掉前齿，下山时去掉后齿。 ⑮ [青云梯] 直上云端的山路。谢灵运《登石门最高顶诗》：“惜无同怀客，共登青云梯。” ⑯ [天鸡] 传说东南有桃都山，上有大树叫桃都，树枝长达三千里，树枝上有天鸡栖息。日初出照射到此木时，天鸡就开始鸣叫，于是天下的鸡都随之鸣叫。事见南朝梁任昉《述异记》。 ⑰ [熊咆龙吟殷（yīn）岩泉] 熊在咆吼，龙在长吟，震响着岩中的泉水。殷，震响。 ⑱ [栗深林兮惊层巅] 使深林颤栗，使层层峰巅震惊。 ⑲ [列缺霹雳] 闪电雷声。 ⑳ [洞天] 道士所居之处叫洞天。 ㉑ [訇（hōng）然] 大声的样子。 ㉒ [青冥] 天空。 ㉓ [金银台] 神仙所居的宫阙。 ㉔ [云之

君]云神。此处泛指云中纷纷而下的群仙。 ②⑤ [鸾回车]鸾鸟拉着车。鸾,传说中的神鸟。回,回转、运转。 ②⑥ [列如麻]非常多。 ②⑦ [悸]心惊。 ②⑧ [怳]同“恍”,心神不定的样子。 ②⑨ [向来]前一晌,指此前的梦境中。 ③⑩ [白鹿]传说中神仙的坐骑。 ③⑪ [摧眉折腰]低着头,弯着腰。

月下独酌四首(其一)^①

李 白

花间一壶酒,独酌无相亲。
 举杯邀明月,对影成三人^②。
 月既不解^③饮,影徒随我身。
 暂伴月将^④影,行乐须及春。
 我歌月徘徊,我舞影零乱。
 醒时同交欢,醉后各分散。
 永结无情^⑤游,相期^⑥邈^⑦云汉^⑧。



李白墨迹

【注释】

- ① 选自《李白集校注》。 ② [三人] 指月亮、作者和身影。 ③ [解] 懂得。
 ④ [将] 和。 ⑤ [无情] 忘情的意思。 ⑥ [相期] 相约。
 ⑦ [邈] 高远。 ⑧ [云汉] 天河。这里指天上。



品读与探讨

1. 清人沈德潜在《唐诗别裁》中评价《梦游天姥吟留别》诗时说：“诗境虽奇，脉理极细。”请诵读全诗，想像奇妙瑰丽的诗境，梳理诗歌的情感脉络。
2. 李白在描写名山大川的诗篇中，往往将自己胸中喷薄的豪气融入自然景色，以出神入化的想像驾驭着情感，展现出绚丽多彩的诗歌境界。请将《蜀道难》与《梦游天姥吟留别》对比阅读，说说杂言和七言乐府歌行对表达这种诗歌境界的作用。
3. 诵读《月下独酌四首（其一）》，想一想，诗人是怎样紧扣“独”字来抒情写怀的？

送友人^①

李白

青山横北郭，白水绕东城。
 此地一为别，孤蓬^②万里征。
 浮云游子意，落日故人情^③。
 挥手自兹去，萧萧^④班马^⑤鸣。

【注释】

① 选自《李白集校注》。 ② [孤蓬] 飞蓬，枯后根易折，随风飞旋，借喻远行的朋友。 ③ [浮云游子意，落日故人情] 浮云飘忽如游子行踪。落日缓缓，似故人依依惜别之情。 ④ [萧萧] 马鸣声。语出《诗经·小雅·车攻》：“萧萧马鸣。” ⑤ [班马] 离群之马。《左传·襄公十八年》：“有班马之声，齐师其遁。”杜预注：“班，别也。”

将进酒^①

李白

君不见，黄河之水天上来，奔流到海不复回！
 君不见，高堂明镜悲白发，朝如青丝暮成雪！
 人生得意须尽欢，莫使金樽空对月。
 天生我材必有用，千金散尽还复来。
 烹羊宰牛且为乐^②，会须^③一饮三百杯。
 岑夫子^④，丹丘生^⑤。将进酒，杯莫停。
 与君^⑥歌一曲，请君为我倾耳听。
 钟鼓馔玉^⑦不足贵，但愿长醉不复醒。
 古来圣贤皆寂寞，惟有饮者留其名。
 陈王^⑧昔时宴平乐^⑨，斗酒十千恣欢谑^⑩。
 主人何为言少钱？径须沽取^⑪对君酌。
 五花马，千金裘。呼儿将出^⑫换美酒，与尔同销万古愁。

【注释】

① 选自《李白集校注》。这首诗大约作于天宝十一年(752)，此时距李白被唐玄

宗“赐金放还”已有八年之久。这一时期，诗人曾多次与友人岑勋应邀到嵩山（在今河南登封市境内）元丹丘家做客。将进酒，乐府《鼓吹曲辞·汉铙歌》旧题，内容多写饮酒放歌时的情感。将(qiāng)，请。“将进酒，杯莫停”原本作“进酒君莫停”，“不复醒”原本作“不用醒”，据他本改。② [且为乐] 暂且作乐，忘记不愉快的事情。

③ [会须] 会当，应该。④ [岑夫子] 即岑勋，南阳人。⑤ [丹丘生] 即元丹丘，与岑夫子均是李白的好友。⑥ [与君] 和你。⑦ [钟鼓馔(zhuàn)玉] 指富贵利禄。钟鼓，权贵人家的音乐；馔玉，形容饮食精美，享受奢华。

⑧ [陈王] 即曹植，曾封陈王。其诗《名都篇》：“归来宴平乐，美酒斗十千。”⑨ [平乐] 宫观名。

⑩ [恣(zì)欢谑(xuè)] 尽情地纵恣欢娱、戏谑。恣，放纵、无拘束。谑，玩笑。⑪ [径须沽取] 毫不犹豫地去买酒。⑫ [将出] 拿出。

品读与探讨

1. 诵读《送友人》，说说诗人是如何借助物象来表达“游子意”、“故人情”的。

2. 明人徐增在《而庵说唐诗》中评价《将进酒》道：“太白此歌，最为豪放，才气千古无双。”你读了《将进酒》这首诗歌之后，是否同意这种看法？请说说你的理由。

积累与应用

1. 从《梦游天姥吟留别》、《将进酒》中任选一首背诵。有兴趣的同学可背诵全部诗歌。

2. 月亮是李白诗中经常出现的意象，结合你读过的李白有关月亮的诗歌，说说这些诗中月亮意象的不同意蕴。

的沉
杜郁
甫顿
诗挫



韩愈说：“李杜文章在，光焰万丈长。”杜甫是盛唐诗坛另一颗耀眼的巨星。他一生坎坷，却忧国忧民。他的诗歌记录了唐代由盛转衰的历史巨变，表达了崇高的仁爱精神和强烈的忧患意识，因而被称为“诗史”。他集前代诗歌艺术之大成，形成了韵律完美、沉郁顿挫的独特风格。被尊为“诗圣”的杜甫，为后世的诗歌艺术树立了博大精深的光辉典范。

兵 车 行^①

杜 甫

车辘辘^②，马萧萧，行人^③弓箭各在腰。
 耶娘^④妻子^⑤走相送，尘埃不见咸阳桥^⑥。
 牵衣顿足拦道哭，哭声直上干^⑦云霄。
 道旁过者问行人，行人但云点行^⑧频。
 或从十五北防河^⑨，便至四十西营田^⑩。
 去时里正^⑪与裹头^⑫，归来头白还戍边。
 边庭流血成海水，武皇^⑬开边意未已。
 君不闻，汉家山东二百州^⑭，千村万落生荆杞^⑮。
 纵有健妇把锄犁，禾生陇亩无东西^⑯。
 况复秦兵^⑰耐苦战，被驱不异犬与鸡。
 长者^⑱虽有问，役夫^⑲敢申恨^⑳？
 且如今年冬^㉑，未休关西^㉒卒。
 县官^㉓急索租，租税从何出？
 信知^㉔生男恶，反是生女好。
 生女犹得嫁比邻，生男埋没随百草。
 君不见，青海头^㉕，古来白骨无人收。
 新鬼烦冤旧鬼哭，天阴雨湿声啾啾。

【注释】

① 选自《杜诗详注》(中华书局1979年版)。杜甫(712—770)，字子美，河南巩县(今河南巩义)人。中国古代伟大的诗人，有“诗圣”之誉，与李白并称“李杜”。唐肃宗时期曾任左拾遗、检校工部员外郎等职。后世称为杜工部。有《杜工部集》。关于此诗的创作背景，有两种观点。单复认为是讽刺唐玄宗对吐蕃的用兵(见单复《读杜诗愚得》卷一)；钱谦益认为是讽刺唐玄宗天宝十年(751)对南诏的用兵，此时杨国忠专权，谎报军情，弄得民怨沸腾(见《钱注杜诗》卷一)。两说均可通。《兵车行》是杜甫自创的一个乐府新题。元稹认为是“即事名篇，无复倚傍”(《元氏长庆集》卷二十三《乐府古题序》)。

② [辘辘(línlín)] 车轮转动的声音。语出《诗经·秦风·车邻》：“有车邻邻。” ③ [行人] 从军出征的人。 ④ [耶娘] 同“爷娘”。

⑤ [妻子] 妻子、儿女。 ⑥ [咸阳桥] 即渭桥，由长安通往西北的大桥，本名横桥，又名中渭桥。故址在今陕西咸阳市西南。 ⑦ [干(gān)] 冲。 ⑧ [点行(xíng)] 点兵出征。 ⑨ [防河] 唐玄宗时，常常征调兵力，防守西河(指甘肃及宁夏一带)，防止西边吐蕃侵扰。 ⑩ [营田] 即屯田，指戍边垦荒。 ⑪ [里正] 里长。按唐制，百家为里，置里正一人。 ⑫ [与裹头] 替征人裹头。古时以皂罗三尺作头巾，新兵入伍时，须装束整齐。唐代男子成丁则裹头巾，象征行成人礼。此处指出发前提前行成人礼。 ⑬ [武皇] 即汉武帝，此指唐玄宗。 ⑭ [山东二百州] 泛指华山以东的广大地区。山东，古代秦居华山以西，华山以东统称山东。二百州，这里是举整数而言。 ⑮ [荆杞] 荆棘，枸杞。野生灌木。这里描写田园荒芜的景象。 ⑯ [无东西] 不成行列。意思是庄稼长得不好。 ⑰ [秦兵] 指这次出征的秦地之兵，即下文的“关西卒”。 ⑱ [长者] 对老人的尊称，指上文的“道旁过者”。 ⑲ [役夫] 行役之人的自称之词。 ⑳ [敢申恨] 哪敢说出口中的怨恨。敢，岂敢。 ㉑ [今年冬] 指天宝九年(750)十二月。《资治通鉴》卷二一六：“关西游弈使王难得击吐蕃，克五桥，拔树敦城。” ㉒ [关西] 函谷关以西，古称秦地。 ㉓ [县官] 代指官府。 ㉔ [信知] 确实知道。 ㉕ [青海头] 即青海边。

● 品读与探讨

1. 诵读《兵车行》，想一想，“行人”分别叙说了哪些事情？诗人塑造“行人”和“道旁过者”的形象有什么作用？
2. 前人评杜甫《兵车行》时说：“语杂歌谣，最易感人，愈浅愈切。”([明]唐汝询《汇编唐诗十集》引)请将诗中运用口语的句子抄出来，说说它们的表达效果。

旅夜书怀^①

杜甫

细草微风岸，危樯^②独夜舟。
 星垂平野阔，月涌大江流。
 名岂文章著^③，官应老病休^④。
 飘飘何所似，天地一沙鸥。



杜甫石刻像

【注释】

① 选自《杜诗详注》。“安史之乱”时，杜甫一度寄住在成都，靠朋友、成都尹严武接济。唐代宗永泰元年(765)，严武去世，诗人只得离开成都，此诗即作于作者至渝

州(今重庆市)、忠州(今重庆市忠县)的出川途中。旅夜,旅途中的夜晚。 ② [危檣] 高高的桅杆。危,高。檣,船上挂帆的桅杆。 ③ [名岂文章著] 我的名声难道是凭借文章而显著吗? ④ [官应老病休] 做官倒是应该因为年老多病而退休。

咏怀古迹五首(其三)^①

杜 甫

群山万壑赴荆门^②,生长明妃^③尚有村。
 一去紫台^④连朔漠^⑤,独留青冢^⑥向黄昏。
 画图省识春风面^⑦,环珮空归月夜魂^⑧。
 千载琵琶作胡语,分明怨恨曲中论^⑨。

【注释】

① 选自《杜诗详注》。此诗是歌咏王昭君的。一般认为是作于杜甫出川至归州(今湖北秭归)、江陵途中。 ② [荆门] 山名,在今湖北枝城市西北。 ③ [明妃] 即王昭君,西晋时因避晋文帝司马昭讳,改为明君、明妃。昭君村在归州东北,据说是王昭君的出生地。 ④ [紫台] 即紫宫,皇宫。 ⑤ [朔漠] 北方沙漠之地。朔,北方。 ⑥ [青冢] 即昭君墓。在今内蒙古呼和浩特市南。传说朔漠多白草,独昭君墓上草色长青。冢,坟墓。 ⑦ [画图省(xǐng)识春风面] 从图画上略微认识到她的青春容貌。根据《西京杂记》的记载,西汉元帝让宫里的画师给每一位宫女都画了画像,供自己挑选,只看图画不看人。于是画师便暗做手脚,将给他行贿的宫女画得漂亮。而王昭君认为自己的容貌很美,不屑于行贿,所以画师就故意将她画丑,使她得不到皇帝的宠幸。后来,匈奴单于来朝,向汉朝求婚。元帝派昭君去。临行前召见,见昭君容貌为宫中第一,元帝非常后悔,但既已许婚,不可挽回。省识,略识。 ⑧ [环珮空归月夜魂] 空有魂魄乘着月色归故里。此指昭君死后葬于塞外,不能归汉,纵使月夜魂魄归来,也是枉然。环珮,古时衣带上系的玉佩。这里指昭君。 ⑨ [千载琵琶作胡语,分明怨恨曲中论] 千载而下,在琵琶演奏的胡乐中,还分明倾诉着她的怨恨。传世的琵琶曲中有《昭君怨》,据说其中的歌词是王昭君所作。胡语,胡人的乐曲。论,诉说。

客 至^①

杜 甫

舍南舍北皆春水,但见群鸥日日来。

花径^②不曾缘客扫，蓬门^③今始为君开。
盘飧市远无兼味^④，樽酒家贫只旧醅^⑤。
肯与邻翁相对饮，隔篱呼取尽余杯^⑥。

【注释】

① 选自《杜诗详注》。此诗约作于唐肃宗上元二年(761)。此时杜甫客居在成都浣花溪草堂，生活上较为安定。诗题下有作者的自注：“喜崔明府相过。”明府，古时对县令的称呼。过，拜访。② [花径] 开满花的小路。③ [蓬门] 蓬草做成的门户，此指房子简陋。④ [盘飧(sūn)市远无兼味] 由于离市镇较远，盘中食物味道单一。飧，熟食。兼味，即重味，多种味道。⑤ [旧醅(pēi)] 指隔年的陈酒。古人好饮新酒，故杜甫以旧醅待客为歉。⑥ [肯与邻翁相对饮，隔篱呼取尽余杯] 探问语气。言客人如肯和邻翁共饮，就唤他来一同喝完我家的几杯剩酒。取，语助词。

品读与探讨

1. 诵读《旅夜书怀》，说说诗人是如何将壮阔的景色与凄冷的情怀结合起来的。
2. 诵读杜甫《咏怀古迹五首(其三)》，想一想，王昭君这一形象有什么特点？为什么前人评此诗时说杜甫是“悲昭君以自悲也”（[明]王嗣奭《杜臆》）？
3. 阅读《客至》、《宾至》，比较这两首诗在情感和用语上的差异，说说诗人为什么分别用“客”、“宾”为标题。

宾 至

杜 甫

幽栖^①地僻经过^②少，老病人扶再拜难。
岂有文章惊海内，漫劳^③车马^④驻江干^⑤。
竟日^⑥淹留^⑦佳客坐，百年粗粝^⑧腐儒^⑨餐。
不嫌野外无供给^⑩，乘兴^⑪还来看药栏。

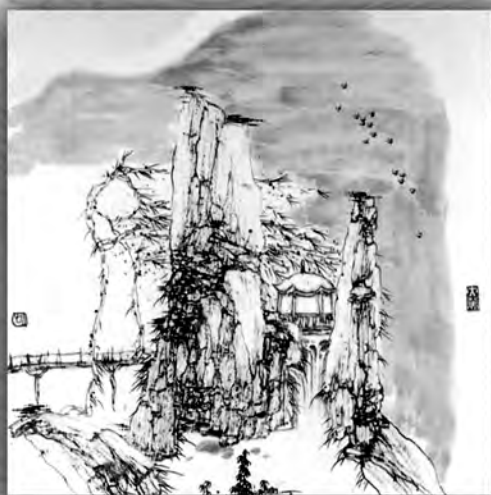
[注] ① [幽栖] 清静的住所，指草堂。② [经过] 过访，来访。③ [漫劳] 空劳。④ [车马] 客人的车马，这里借指客人。⑤ [江干] 江边。草堂临江，所以这样说。⑥ [竟日] 终日，整天。⑦ [淹留] 久留。⑧ [粗粝(lì)] 糙米。⑨ [腐儒] 犹言寒酸的读书人。这里是作者自称。⑩ [无供给] 意思是没有好酒菜款待。⑪ [兴] 兴趣，兴致。



积累与应用

1. 熟读《兵车行》，背诵《旅夜书怀》。有兴趣的同学可背诵全部诗歌。
2. 课外阅读宋代王安石《明妃曲》，并与杜甫的《咏怀古迹五首（其三）》相比较，看看这两首诗给“王昭君”故事各自赋予了什么意义。
3. 比较阅读杜甫《石壕吏》与《兵车行》，体会诗人同情人民苦难的情怀，并根据《兵车行》的内容，以纪实报道的形式，用杜甫的口吻写一篇时事报道。

的创新 中唐 诗变



“安史之乱”以后,唐朝由盛转衰,诗坛也失去了盛唐的蓬勃气象。这一时期的诗歌,其情感基调是徘徊惆怅,哀怨感伤;其艺术风格或高雅闲淡,或雕琢炼饰,或浅切平易;其审美趣味,由外拓趋向内敛,由自然趋向锻炼,由昂扬趋向低沉,由浓郁趋向高秀。唐诗在中唐发生了重大转折。

寄李儋元锡^①

韦应物

去年^②花里逢君别，今日花开已一年。
 世事茫茫难自料，春愁黯黯^③独成眠。
 身多疾病思田里^④，邑^⑤有流亡^⑥愧俸钱^⑦。
 闻道欲来相问讯，西楼^⑧望月几回圆。

【注释】

① 选自《韦应物诗集系年校笺》(中华书局 2002 年版)。韦应物(约 737—约 791)，京兆万年(今陕西省西安)人。曾任滁州、江州、苏州等地刺史。世称韦苏州。与柳宗元并称为“韦柳”。有《韦苏州集》。李儋(dān)、元锡，都是作者的友人。此诗作于唐德宗兴元元年(784)春。此时韦应物仍任滁州刺史。② [去年] 即唐德宗建中四年(783)，韦应物曾因事在广陵(今江苏扬州)与二人见面。③ [黯黯] 心情沮丧的样子。④ [思田里] 想归隐田园。⑤ [邑] 指自己管辖的属县。⑥ [流亡] 指生活没有着落，无法生存的流浪者。⑦ [愧俸钱] 愧对朝廷给的俸禄。⑧ [西楼] 即滁州城的西楼。

左迁至蓝关示侄孙湘^①

韩愈

一封朝奏九重天^②，夕贬潮州^③路八千。
 欲为圣明除弊事^④，肯^⑤将衰朽惜残年^⑥。
 云横秦岭家何在？雪拥蓝关马不前。
 知汝远来应有意，好收吾骨瘴江边^⑦。

【注释】

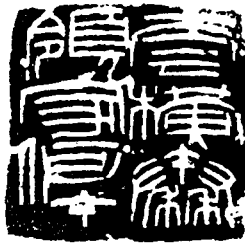
① 选自《韩昌黎诗系年集释》(上海古籍出版社 1984 年版)。韩愈(768—824)，字退之，河南河阳(今河南孟州南)人。自称郡望昌黎，世称韩昌黎。官至吏部侍郎。卒谥文，世称韩文公。在唐代古文运动中与柳宗元齐名，并称“韩柳”。有《昌黎先生集》。元和十四年(819)正月，韩愈上书谏迎佛骨，触怒唐宪宗。幸得好友裴度、崔群等人力争，才得以免死，由刑部侍郎贬为潮州刺史。左迁，贬官，古人尚右。蓝关，即蓝田关，又称峽关，在今陕西省蓝田县南。湘，即韩湘，韩愈之侄韩老成的长子。② [九重天] 指皇帝。③ [潮州] 郡名，治所在海阳(今广东潮州市)。④ [弊事] 韩愈认为

宪宗等人迎奉佛骨是“伤风败俗，传笑四方”的丑事。可参见韩愈《论佛骨表》。

⑤ [肯] 岂肯。 ⑥ [惜残年] 珍惜年老的生命。 ⑦ [瘴江边] 指潮州的江边。当时的岭南一带的河流多有瘴气，故称瘴江边。



韩愈画像



云横秦岭家何在？雪拥蓝关马不前。
(刘友石刻)

登柳州城楼寄漳、汀、封、连四州^①

柳宗元

城上高楼接大荒^②，海天愁思正茫茫。
惊风乱飏芙蓉水，密雨斜侵薜荔墙^③。
岭树重遮千里目，江流^④曲似九回肠^⑤。
共来百越^⑥文身地^⑦，犹自音书滞一乡。

【注释】

① 选自《柳宗元诗笺释》(上海古籍出版社 1993 年版)。柳宗元(773—819)，字子厚，河东解县(今山西运城西)人，世称柳河东。在唐代古文运动中与韩愈齐名，并称“韩柳”。与韦应物并称为“韦柳”。有《河东先生集》。唐顺宗朝，柳宗元与刘禹锡等人因参加的永贞政治改革活动失败，被贬为远州的司马。至宪宗元和十年(815)，相继被召回京城。由于阻挠势力强大，又都被派往远州任刺史，明升暗降。柳宗元为柳州(治所在今广西柳州市)刺史、韩泰为漳州(治所在今福建漳州市)刺史、韩晔为汀州(治所在今福建长汀县)刺史、陈谏为封州(治所在今广东封川县)刺史、刘禹锡为连州(治所在今广东连县)刺史。这首诗是作者初任刺史时所作。 ② [大

登柳州城楼寄漳汀封连四州
 与韩泰韩晞以附王叔文贬柳州人
 元和中十年刺史子厚为柳州人
 皆出汀州禹锡为柳州泰封州人
 厚六月到柳州此
 许是年夏所寄也

城上高楼接大荒，海天愁思正茫茫。
 惊风乱飐芙蓉水，密雨斜侵薜荔墙。
 岭树重遮千里目，江流曲似九回肠。
 共来百越无人语，独对千山猿声忙。
 风暖鸟声碎，日高花影重。年年望乡处，
 老却北枝花。五马声当夜，千帆力正加。
 遥知南海畔，无诏杀秋沙。

注：荒，边远地方。惊风，猛烈的风。乱飐，吹动。芙蓉水，荷花。薜荔，一种蔓生的木本植物。岭树，岭南的树木。千里目，千里眼。江流，指广西柳州的柳江。曲似九回肠，形容愁思的缠结。百越，泛指南方的少数民族。无人语，没有人说话。独对千山猿声忙，只有千山猿声在忙。风暖鸟声碎，日高花影重，写的是春天的景象。年年望乡处，老却北枝花，写的是思乡之情。五马声当夜，千帆力正加，写的是柳州的繁华。遥知南海畔，无诏杀秋沙，写的是对朝廷的讽刺。

《柳河东集》书影



柳宗元画像

- 荒]指荒僻的边远地方。 ③ [惊风乱飐(zhǎn)芙蓉水，密雨斜侵薜(bì)荔墙]这两句是写眺望夏天暴雨的景象，同时暗含感慨仕途中风波险恶之意。惊风、密雨，暗比摧残自己的邪恶势力。飐，吹动。芙蓉，即荷花。薜荔，一种蔓生的木本植物。
- ④ [江流]此指广西柳州的柳江。 ⑤ [九回肠]指愁思的缠结。司马迁《报任安书》：“肠一日而九回。” ⑥ [百越]即百粤，此处是泛指南方的少数民族。
- ⑦ [文身地]少数民族地区。文身，在身上刺花纹，南方少数民族多有文身的传统。

品读与探讨

1. 苏轼《书黄子思诗集后》认为韦应物的诗有“寄至味于淡泊”的特点，你认为《寄李儋元锡》有这种特点吗？请结合此诗说说你的看法。
2. 清人纪昀认为《左迁至蓝关示侄孙湘》“语极凄切，却不衰飒”，请结合此诗谈谈你对这句话的理解。
3. 诵读《登柳州城楼寄漳、汀、封、连四州》这首诗，说说诗人是如何以哀景写哀情的。

西塞山怀古^①

刘禹锡

王濬^②楼船下益州，金陵^③王气黯然收。
千寻铁锁^④沉江底，一片降幡^⑤出石头^⑥。
人世几回伤往事^⑦，山形依旧枕寒流。
今逢四海为家^⑧日，故垒萧萧芦荻秋。

【注释】

① 选自《刘禹锡集》(中华书局1990年版)。刘禹锡(772—842)，字梦得，洛阳(今属河南)人，曾任太子宾客，世称刘宾客。他和柳宗元交谊很深，人称“刘柳”。晚年与白居易唱和甚多，并称“刘白”。有《刘梦得文集》。西塞山，在今湖北省大冶县东，是长江中游的要塞之一。三国时曾是吴国的江防前线。“王濬”原本作“西晋”，“黯然”原本作“漠然”，据他本改。② [王濬(jùn)] 晋武帝时曾任益州刺史，西晋伐吴时，曾造楼船巨舰，自益州(治所在今四川成都)东下伐吴国。③ [金陵] 今江苏南京，曾是吴国的都城。《太平御览》卷一七〇引《金陵图》：“昔楚威王见此有王气，因埋金以镇之，故曰金陵。秦并天下，望气者言江有天子气，凿地断连岗，因改金陵为秣陵。”④ [千寻铁锁] 据《晋书·王濬传》载，吴国为防止晋的进攻，在长江的险要处设有铁索拦截船只，又在江中放置铁锥，阻止上游的船只顺流而下。寻，古时八尺为寻。⑤ [降幡] 表示投降的旗帜。⑥ [石头] 即石头城，在今南京市清凉山。《三国志·吴志·孙权传》载：“建安十六年(211)，(孙)权治秣陵。明年，城石头，改秣陵为建业。”⑦ [人世几回伤往事] 人世屡经兴亡盛衰。⑧ [四海为家] 指天下统一。

自河南经乱，关内阻饥，兄弟离散，各在一处。
因望月有感，聊书所怀，寄上浮梁大兄、於潜七兄、
乌江十五兄，兼示符离及下邳弟妹^①

白居易

时难年饥世业^②空，弟兄羁旅^③各西东。
田园寥落^④干戈后，骨肉流离道路中。
吊影^⑤分为千里雁^⑥，辞根^⑦散作九秋蓬^⑧。



白居易画像

共看明月应垂泪，一夜乡心^⑨五处同。

【注释】

① 选自《白居易集》(中华书局 1979 年版)。白居易(772—846),字乐天,晚年号香山居士,祖籍太原(今属山西),后迁居为下邳(guī)(今陕西渭南人)。官至刑部尚书。与其好友元稹齐名,并称“元白”。晚年与刘禹锡唱和甚多,并称“刘白”。他认为“文章合为时而著,歌诗合为事而作”(《与元九书》)。有《白氏长庆集》。此诗约作于贞元十五年(799)。河南,唐代的道名。贞元十五年宣武节度使董晋死后,部下叛乱;三月彰义节度使吴少诚又叛乱。两次战乱均发生在河南道内,给百姓带来了巨大的灾难。关内,道名。阻饥,饥荒、饥饿。史载贞元十四年、十五年关内道长安一带连年闹饥荒。浮梁大兄,作者的长兄白幼文,贞元十五年春任饶州浮梁(今江西浮梁县)主簿。於潜(今归入浙江省临安市)七兄,指作者叔父白季康的长子,时任於潜县尉。乌江(今安徽和县)十五兄,即作者堂兄白逸,时任乌江县主簿。符离,今安徽宿州市。② [世业] 祖上留下来的产业。③ [羁旅] 作客他乡。④ [寥落] 冷落。⑤ [吊影] 形影相吊,孤独寂寞。⑥ [千里雁] 指兄弟如雁,各分飞于千里之外。古人以雁行比喻兄弟。⑦ [辞根] 离根,辞别自己赖以生存的家园。⑧ [九秋蓬] 深秋飘零的蓬草。九秋,秋季九十天,此指深秋。蓬,蓬草,枯后断根,随风飞旋。⑨ [乡心] 思乡之心。

天 上 谣^①

李 贺

天河夜转漂^②回星^③,银浦^④流云学水声^⑤。
玉宫桂树^⑥花未落^⑦,仙妾^⑧采香垂珮纓^⑨。
秦妃^⑩卷帘北窗晓,窗前植桐青凤小^⑪。
王子吹笙^⑫鹅管^⑬长,呼龙耕烟种瑶草^⑭。
粉霞^⑮红绶藕丝裙,青洲^⑯步拾兰苕^⑰春。
东指羲和^⑱能走马^⑲,海尘新生石山下^⑳。

【注释】

① 选自《李贺诗歌集注》(上海古籍出版社 1978 年新 1 版)。李贺(790—816),字长吉,福昌(今河南宜阳西)人。为唐皇室宗亲,家世早已没落,仅曾官奉礼郎。因避父李晋的名讳,不能参加进士科考试。虽然才情卓越,却英年早逝。有《李长吉歌诗》。② [漂] 漂浮、流动。③ [回星] 地上的人们观测天象时,觉得星星在

長吉將死時忽見一緋水人駕赤料持一版書苦太古篆或窳麗石文者云當召長吉
長吉了不能讀歎下榻叩頭言阿婆老且病賀不願去阿婆長吉學語時呼母云緋
衣人笑曰帝城白玉樓立召君為記天上差樂不苦也長吉獨泣遣人盡見之長吉氣
絕常所居窓中散散有煙氣聞行車嚙管之聲其母急止人哭待之如歡五斗春許時長
吉竟死



李贺画像

空中就像在天河中漂浮回转似的。 ④ [银浦] 银河岸边。 ⑤ [流云学水声] 流云因发于“银浦”，滚动起来发出像水一样的声音，故云“学水声”。 ⑥ [玉宫桂树] 月宫中的桂树。 ⑦ [花未落] 花不落。仙树不枯，仙花不落。 ⑧ [仙妾] 仙女。 ⑨ [珮纓] 指仙女佩戴的饰物。 ⑩ [秦妃] 即弄玉，相传是秦穆公的女儿，嫁给萧史，学会吹箫，一日夫妻二人一起跨凤飞去，成了神仙。 ⑪ [青凤小] 小巧的青凤。 ⑫ [王子吹笙] 传说仙人王子乔是周灵王的太子晋，好吹笙，作风凰鸣。 ⑬ [鹅管] 指笙上的管用玉为之，形状像鹅管。 ⑭ [瑶草] 即仙家所说的玉芝草。 ⑮ [粉霞] 与下文的“藕丝”都是当时的色彩名。 ⑯ [青洲] 传说中的仙洲，在南海上。 ⑰ [兰苕] 兰花。 ⑱ [羲和] 传说中驾日车的神。 ⑲ [能走马] 意思是太阳行走之快，就像奔跑的马一样。 ⑳ [海尘新生石山下] 意思是海水干枯，变成了陆地，扬起了尘土。即人们常说的“沧海变桑田”。

品读与探讨

1. 刘禹锡所处的时代是唐代藩镇割据、王朝走向衰亡的时代，请结合

《西塞山怀古》，说说诗中的寓意。

2. 诵读白居易的诗，想一想，诗人是如何表达“一夜乡心五处同”的兄弟之情的？

3. 《天上谣》的想像极为特别，但显然又有所寄托。请用自己的话描绘一下诗中的神仙世界，并说说诗人是如何表现这种瑰丽境界的。

积累与应用

1. 从《左迁至蓝关示侄孙湘》、《登柳州城楼寄漳、汀、封、连四州》和《西塞山怀古》中任选两首背诵。有兴趣的同学可背诵全部诗歌。

2. 诵读《左迁至蓝关示侄孙湘》、《登柳州城楼寄漳、汀、封、连四州》，说说韩、柳这两首贬谪诗在思想情感上的差异。

3. 刘禹锡的怀古诗如《西塞山怀古》、《石头城》和《乌衣巷》等，语言浅切而含蕴深厚。请收集相关资料，以“刘禹锡的历史情怀”为题进行探究性学习，并和同学交流你的成果。有条件的话，可以寻访当地的历史文化遗迹，写一篇抒发思古之幽情的诗歌或散文。

4. 诵读李贺的《梦天》，并与《天上谣》相比较，再一次感受李贺诗中的梦幻般的宇宙世界。

梦 天

李 贺

老兔寒蟾泣天色，云楼半开壁斜白^①。

玉轮轧露湿团光，鸾珮相逢桂香陌^②。

黄尘清水三山下，更变千年如走马^③。

遥望齐州九点烟，一泓海水杯中泻^④。

[注] ① [老兔寒蟾泣天色，云楼半开壁斜白] 老兔，《太平御览》卷九〇九引《典略》曰：“兔者，明月之精。”寒蟾，《太平御览》卷九四九引张衡《灵宪》：“羿请不死之药于西王母，姮娥窃之以奔月。遂托身于月，是为蟾蜍。”这里皆为月的代名词。泣天色，月光初出，光影幽冷如泣。云楼，月中云雾里的楼阁。壁斜白，月光斜照，如楼阁在云雾之中露出半侧白壁的样子。清代方扶南《李长吉诗集批注》说这两句写的是“月之初起”。 ② [玉轮轧露湿团光，鸾珮相逢桂香陌] 描写的是满月皎洁圆润，如玉轮一般。而四周的月晕，又如冷露一般，沾湿了玉轮周围的光辉。轧，辗。鸾珮，指佩戴鸾凤玉饰的仙女。桂香陌，月宫里长满桂树的道路。此时月宫景色清晰可辨，甚至可在桂香陌逢见仙

女。方扶南说这两句写的是“月正当空”。③ [黄尘清水三山下,更变千年如走马] 这里指仙山神境,在漫长的千年之中,经历了几度沧海桑田的变化。然而自天上而看,却犹如跑马一般迅速。黄尘,指桑田。清水,指沧海。三山,指传说中海上蓬莱、方丈、瀛洲三座仙山。葛洪《神仙传》载神仙麻姑对人说:“已见东海三为桑田;向到蓬莱,水又浅于往日会时略半耳,岂将复为陵陆乎?”④ [遥望齐州九点烟,一泓海水杯中泻] 自天上俯视中国,其九州之土如九点烟尘,而周围的大海只是杯中泻出的一汪水。齐州,指中州,即中国。《尔雅·释地》疏曰:“中州,犹言中国也。”先秦时代的宇宙论认为,中国由九州构成,九州之外为瀛海。

诗国余晖中
的晚唐诗



大唐帝国尽管日薄西山,但晚唐诗坛仍是余晖绚烂,出现了一大批成就突出的诗人。杜牧、李商隐是这一时期的杰出代表。杜牧的诗清新俊逸,雄姿英发,于拗折峭健之中现风华掩映之美;李商隐的诗构思缜密,声情绵邈,辞藻精丽。晚唐诗感时伤怀,风格多样,个性鲜明,散发出秋花的晚香。

九日齐山登高^①

杜牧

江涵秋影^②雁初飞，与客携壶上翠微^③。
 尘世难逢开口笑，菊花须插满头归。
 但将酩酊^④酬佳节，不用登临恨落晖。
 古往今来只如此，牛山何必独霑衣^⑤。

【注释】

① 选自《樊川诗集注》(上海古籍出版社1962年版)。杜牧(803—853)，字牧之，京兆万年(今陕西西安市)人。官终中书舍人。世称杜樊川。晚唐诗人，与李商隐齐名，后世称“小李杜”。有《樊川文集》。九日，即阴历的九月九日重阳节。古人在这一日有登高饮菊花酒的习俗。齐山，在池州贵池县(今安徽省贵池县)东南。

② [江涵秋影] 大江包容了秋色的影子。③ [翠微] 指青翠掩映的山腰幽深处，亦指半山腰。④ [酩酊] 喝醉了酒。⑤ [牛山何必独霑衣] 《韩诗外传》：春秋时“齐景公游于牛山之上，而北望齐曰：美哉国乎！郁郁葱葱，使古而无死者，则寡人将去此而何之？俯而泣下沾襟”。牛山，在今山东临淄。

寄扬州韩绰判官^①

杜牧

青山隐隐水迢迢，秋尽江南草未凋。
 二十四桥^②明月夜，玉人何处教吹箫？

【注释】

① 选自《樊川诗集注》。扬州，即今江苏扬州，当时是淮南节度使的治所。韩绰判官，事迹不详。判官，唐代节度使观察使的属下。“迢迢”原本作“遥遥”，“未”原本作“木”，据他本改。② [二十四桥] 唐时扬州市井繁盛，共有二十四座桥，见沈括《梦溪笔谈》。

无 题^①

李商隐

相见时难别亦难，东风无力百花残。
 春蚕到死丝^②方尽，蜡炬成灰泪始干。

晓镜^③但愁云鬓^④改，夜吟应觉月光寒。
蓬山^⑤此去无多路^⑥，青鸟^⑦殷勤^⑧为探看^⑨。

【注释】

① 选自《李商隐诗歌集解》(中华书局 1988 年版)。李商隐(约 813—约 858)，字义山，号玉谿生，怀州河内(今河南沁阳)人。晚唐诗人，与杜牧齐名，后世称“小李杜”。有《李义山诗集》。诗人不愿标明主题，故意用“无题”名篇；有的诗就用开头的两个字为题，也属无题诗，如《锦瑟》。

② [丝]与“思”谐音。 ③ [晓镜]晨起对镜梳妆。
④ [云鬓]美发如云。 ⑤ [蓬山]神话中的仙山蓬莱山，此处借指女子所在地。 ⑥ [无多路]没有多远。
⑦ [青鸟]相传为神话中西王母的使者，此处借指捎信的人。 ⑧ [殷勤]恳切深厚的情意。 ⑨ [看]按格律应念平声 kān。



李商隐画像

安定城楼^①

李商隐

迢递^②高城百尺楼，绿杨枝外尽汀洲^③。
贾生年少虚垂泪^④，王粲^⑤春来更远游。
永忆江湖归白发，欲回天地入扁舟^⑥。
不知腐鼠^⑦成滋味^⑧，猜意^⑨鹓雏^⑩竟未休！

【注释】

① 选自《李商隐诗歌集解》。唐文宗开成三年(838)，李商隐应博学宏词科，落选，客游泾州(今甘肃泾川县)，寄住在岳父泾原节度使王茂元幕中，郁郁寡欢。此诗便是其登楼感怀之作。安定城楼即泾州城楼，唐时泾州又称安定郡。“泪”原本作“涕”，“鹓”原本作“鸳”，据他本改。 ② [迢递]高高的样子。 ③ [汀洲]水中的洲渚。汀，水边的平地。 ④ [贾生年少虚垂泪]贾谊年少时上疏论时事，却得不到当权者的采纳，忧时念国，无可奈何。事见《汉书·贾谊传》。贾生，即贾谊。虚垂泪，空落泪。

⑤ [王粲]字仲宣，山阳高平(今山东省邹城西南)人。东汉末年，北方军阀混战，流浪到荆州，投靠刘表。他曾登当阳(今湖北省当阳市)城楼，作《登楼赋》。 ⑥ [永忆江湖归白发，欲回天地入扁舟]常常向往自己做一番回旋天地的大事业后，等到功成年老，

乘扁舟归隐江湖。后一句暗用了春秋时越国功臣范蠡乘扁舟泛五湖的典故。

⑦ [腐鼠] 腐烂的死老鼠,指势利之徒所追求的官位、利禄。《庄子·秋水》中说:鸱鸟得到一只腐鼠,看到鹓雏飞过,猜想它是来抢腐鼠吃,便对它大叫“吓”!作者用此典故,讽刺那些猜忌、排斥他的朋党势力。 ⑧ [成滋味] 当成美味。 ⑨ [猜意] 猜想。 ⑩ [鹓(yuān)雏] 凤凰一类的鸟。据说它非梧桐不栖,非竹实不食,非甘泉不饮。

● 品读与探讨

1. 诵读杜牧《九日齐山登高》,并与杜甫《登高》相比较,说说这两首诗在思想和意境上的差异。
2. 诵读杜牧《寄扬州韩绰判官》,想一想,诗人是如何营造意境的?
3. 清人孙洙《唐诗三百首》评《无题》(相见时难别亦难)时说:“一息尚存,志不少懈,可以言情,可以喻道。”结合全诗,说说为什么可以言情,也可以喻道。
4. 诵读李商隐《安定城楼》,说说诗中贾生、王粲代表诗人什么样的寄托。

长安晚秋^①

赵 嘏

云物^②凄凉拂曙^③流，汉家宫阙^④动高秋^⑤。
 残星几点雁横塞^⑥，长笛一声人倚楼。
 紫艳^⑦半开篱菊^⑧静，红衣^⑨落尽渚莲^⑩愁。
 鲈鱼正美^⑪不归去，空戴南冠学楚囚^⑫。

【注释】

① 选自《全唐诗》。赵嘏(gǔ)，生卒年不详，字承祐，楚州山阳(今江苏淮安市)人。官渭南尉。与杜牧友善，杜牧极为赞赏他的“长笛一声人倚楼”，因此人称“赵倚楼”。有《渭南诗集》。 ② [云物] 即天上飘拂的云雾。 ③ [拂曙] 拂晓。 ④ [汉家宫阙] 此指唐朝的宫殿。 ⑤ [动高秋] 形容宫殿高耸，好像触动高高的秋空。 ⑥ [横塞] 越过关塞。 ⑦ [紫艳] 艳丽的紫色。 ⑧ [篱菊] 即篱笆旁边的菊花。晋陶渊明有“采菊东篱下，悠然见南山”的诗句。 ⑨ [红衣] 指红色的莲花瓣。 ⑩ [渚莲] 水中洲渚上长的莲。 ⑪ [鲈鱼正美] 西晋齐王司马冏(jiǒng)执政时，张翰(字季鹰)为大司马东曹掾。他预知司马冏将败，又因秋风起，想念故乡苏州的莼(chún)菜鲈鱼脍的美味，便弃官回家。不久司马冏果然被杀。事见《晋书·张翰传》。后来这个故事就被用来表示思乡之情。 ⑫ [空戴南冠学楚囚] 战国时，楚国的伶官钟仪在战争中被郑国俘虏，献给了晋国。他为了表示不忘本国，经常戴着南冠(楚国样式的帽子)。诗人当时情况，和被拘留在晋国的楚籍囚犯并不相同，但不能回乡是一致的。

商山早行^①

温庭筠

晨起动征铎^②，客行悲故乡。
 鸡声茅店月，人迹板桥霜。
 槲^③叶落山路，枳花明驿墙^④。
 因思杜陵^⑤梦，凫^⑥雁满回塘^⑦。

【注释】

① 选自《温飞卿诗集笺注》(上海古籍出版社1998年版)。温庭筠(?—866)，本名岐，字飞卿，太原(今山西太原)人。仕途不得意，官止国子助教。诗与李商隐


齐名，人称“温李”；词与韦庄齐名，人称“温韦”。原有集，已散佚，后人辑有《温庭筠诗集》、《金荃词》。商山，又名商阪、楚山，在今陕西商州市东南。 ② [征铎(duó)] 系在车马上的铃。铎，大铃。 ③ [槲(hú)] 树名。 ④ [枳(zhǐ)花明驿墙] 墙边枳树的花使驿站的墙都显得明艳。枳，树名。 ⑤ [杜陵] 古地名，在今陕西西安市东南。秦时置杜县，汉宣帝在此筑陵，故称杜陵。作者在长安时，曾寓居杜陵。 ⑥ [凫(fú)] 野鸭。 ⑦ [回塘] 曲折回环的池塘。



《商山早行》诗意画(〔清〕袁耀作)

品读与探讨

1. 赵嘏《长安晚秋》的景物描写层次感强，情景结合。诵读此诗，说说该诗是如何富有层次地写景的，又是怎样以景传情的。
2. 诵读《商山早行》，说说这首诗的“目前之景”和“言外之意”，体会其中的“羁旅乡情”。

 积累与应用

1. 从《九日齐山登高》、《无题》(相见时难别亦难)和《商山早行》中任选两首背诵。有兴趣的同学可背诵全部诗歌。

2. 在本专题中,我们学习了杜牧的《九日齐山登高》、李商隐的《安定城楼》和赵嘏的《长安晚秋》等诗,作者或登楼远眺,或登高怀古,其情感基调总给人以“落日余晖”之感。请选取其中一首或几首,与以前学过的初、盛、中唐诗中相同题材的作品进行比较诵读,体会其中不同的艺术境界和情感特征。

3. 李商隐有相当一部分爱情诗,用“无题”或者首句的头两个字作为诗题。这些诗内容和表现手法相似,都写得迷离隐约,历来对其内容无法确解,因而有政治寄托说和纯写恋情说等不同解释,至今没有定论。如《无题》(相见时难别亦难)、《无题》(昨夜星辰昨夜风)和《锦瑟》等。请以“李商隐的无题诗”为话题,进行探究性学习,把你的探究成果和同学交流。

4. 请将“鸡声茅店月,人迹板桥霜”一联改写成十二字或十四字的对联。